

見積参考資料

工事名 R3阿土 橘港（西浜地区） 阿南・橘 岸壁工事

◇経費情報◇

工種区分	構造物工事（港湾）
単価地区	阿南1
施工地域・工事場所	重要港湾・地方港湾（1）
前金支出割合	補正を行わない
契約保証	金銭的保証
現場環境改善費	計上しない

注意

「見積参考資料」は入札参加者の迅速で適正な工事費の見積りのための一資料であり、請負契約を拘束するものではない。

設計内訳書 (本01)

工事名	R 3 阿土 橘港 (西浜地区) 阿南・橘 岸壁工事				事業区分 工事区分	港湾整備 護岸・岸壁・物揚場	
工事区分・工種・種別・細別	規格	単位	数量	単価	金額	数量・金額増減	摘要
護岸・岸壁・物揚場		式	1				
海上地盤改良工		式	1				
床掘工		式	1				
グラブ床掘(自積運搬・揚土)	規格：グラブ 浚渫船 鋼D5m3	m3	678				単 1号
基礎工		式	1				
基礎捨石工		式	1				
基礎捨石	規格：10~200kg	m3	279				単 2号
捨石本均し	規格：±5cm	m2	177				単 3号
捨石荒均し	規格：許容範囲+0cm,-20cm	m2	110				単 4号
本体工[ケーソン式]		式	1				
ケーソン進水据付工		式	1				
据付	規格：吊降し方式	函	2				単 5号
中詰工		式	1				

設計内訳書 (本01)

工事名	R 3 阿土 橘港 (西浜地区) 阿南・橘 岸壁工事				事業区分 工事区分	港湾整備 護岸・岸壁・物揚場	
工事区分・工種・種別・細別	規格	単位	数量	単価	金額	数量・金額増減	摘要
砂・石材中詰	規格: $\gamma t \geq 18kN/m^3$	m3	366				単 6号
蓋コンクリート工		式	1				
蓋コンクリート	規格: 18-8-40BB W/C \leq 60%	m3	17				単 7号
本体工[ﾌﾞﾛｯｸ式]		式	1				
本体ﾌﾞﾛｯｸ製作工 上段ﾌﾞﾛｯｸ		式	1				
底面		m2	9				単 8号
鉄筋 SS400 ϕ 38, 2650L, 4本	吊鉄筋	Kg	94				単 9号
型枠		m2	34				単 10号
コンクリート	18-8-40BB W/C \leq 60%	m3	24				単 11号
均しコンクリート	18-8-40BB W/C \leq 60%	m3	0.6				単 12号
均しコンクリート型枠		m2	0.7				単 13号
本体ﾌﾞﾛｯｸ製作工 中段ﾌﾞﾛｯｸ		式	1				
底面		m2	14				単 14号

設計内訳書 (本01)

工事名	R 3 阿土 橘港 (西浜地区) 阿南・橘 岸壁工事				事業区分 工事区分	港湾整備 護岸・岸壁・物揚場	
工事区分・工種・種別・細別	規格	単位	数量	単価	金額	数量・金額増減	摘要
鉄筋 SS400, φ 50, 3300L, 4本	吊鉄筋	Kg	203				単 15号
型枠		m2	44				単 16号
コンクリート	18-8-40BB W/C≦60%	m3	37				単 17号
均しコンクリート	18-8-40BB W/C≦60%	m3	0.9				単 18号
均しコンクリート型枠		m2	0.9				単 19号
本体ブロック製作工 下段ブロック		式	1				
底面		m2	17				単 20号
鉄筋 SS400, φ 60, 3600L, 4本	吊鉄筋	Kg	320				単 21号
型枠		m2	46				単 22号
コンクリート	18-8-40BB W/C≦60%	m3	42				単 23号
均しコンクリート	18-8-40BB W/C≦60%	m3	1				単 24号
均しコンクリート型枠		m2	0.9				単 25号
足場工		式	1				

設計内訳書 (本01)

工事名	R 3 阿土 橘港 (西浜地区) 阿南・橘 岸壁工事				事業区分 工事区分	港湾整備 護岸・岸壁・物揚場	
工事区分・工種・種別・細別	規格	単位	数量	単価	金額	数量・金額増減	摘要
足場工		掛m2	141				単 26号
基面整正		式	1				
基面整正		m2	48				単 27号
本体ﾌﾞﾛｯｸ据付工		式	1				
本体ﾌﾞﾛｯｸ据付		個	3				単 28号
本体工[場所打式]		式	1				
場所打ｺﾝｸﾘｰﾄ工		式	1				
型枠		m2	2				単 29号
伸縮目地	規格：瀝性質系	m2	20				単 30号
ｺﾝｸﾘｰﾄ	18-8-40BB W/C≤60%	m3	1				単 31号
水中ｺﾝｸﾘｰﾄ工		式	1				
型枠		m2	6				単 32号
漏えい防止		m2	2				単 33号

設計内訳書 (本01)

工事名	R 3 阿土 橘港 (西浜地区) 阿南・橘 岸壁工事				事業区分 工事区分	港湾整備 護岸・岸壁・物揚場	
工事区分・工種・種別・細別	規格	単位	数量	単価	金額	数量・金額増減	摘要
水中コンクリート	30-15-25(20)C=350 BB W/C≤60%	m3	7				単 34号
ケレン清掃		m2	35				単 35号
本体工[鋼矢板式]		式	1				
鋼矢板工		式	1				
鋼矢板	規格：SYW295ハット型(10H), L=10.5m, 重防食	枚	14				単 36号
腹起		m	12				単 37号
鋼板取付	PL-1600*12*4450	枚	1				単 38号
上部工		式	1				
上部コンクリート工	重力式	式	1				
支保		m	48				単 39号
型枠		m2	194				単 40号
伸縮目地	瀝性質系	m2	12				単 41号
コンクリート	18-8-40BB W/C≤60%	m3	108				単 42号

設計内訳書 (本01)

工事名	R 3 阿土 橘港 (西浜地区) 阿南・橘 岸壁工事				事業区分 工事区分	港湾整備 護岸・岸壁・物揚場	
工事区分・工種・種別・細別	規格	単位	数量	単価	金額	数量・金額増減	摘要
上部コンクリート工	東護岸矢板打設部、鋼矢板式	式	1				
支保		m	14				単 43号
鉄筋		Kg	566				単 44号
型枠	鋼製	m2	20				単 45号
型枠	木製	m2	11				単 46号
伸縮目地	瀝性質系	m2	22				単 47号
コンクリート	24-12-20(25)BB W/C≤55%	m3	20				単 48号
基礎碎石	RC-40 t=20cm	m2	7				単 49号
現場鋼材溶接		m	11				単 50号
付属工		式	1				
係船柱工		式	1				
係船柱	250kN	基	3				単 51号
防舷材工		式	1				

設計内訳書 (本01)

工事名	R 3 阿土 橘港 (西浜地区) 阿南・橘 岸壁工事				事業区分 工事区分	港湾整備 護岸・岸壁・物揚場	
工事区分・工種・種別・細別	規格	単位	数量	単価	金額	数量・金額増減	摘要
防舷材	規格:400H×1100L	基	6				単 52号
車止・縁金物工		式	1				
車止	規格:150×150	m	37				単 53号
縁金物	規格:100×100	m	48				単 54号
裏込・裏埋工		式	1				
裏込工		式	1				
裏込材	規格:1~200kg	m3	1,595				単 55号
裏込均し 陸上	規格:±20cm	m2	35				単 56号
裏込均し 陸上潮待ち部	規格:±20cm	m2	78				単 57号
裏込均し 水中潮待ち部	規格:±20cm	m2	24				単 58号
裏込均し 水中	規格:±20cm	m2	123				単 59号
吸出し防止材 陸上	規格:ポリエステル系不織布t=5mm以上,引張強度≥882N/5cm以上	m2	135				単 60号
吸出し防止材 水中	規格:ポリエステル系不織布t=5mm以上,引張強度≥882N/5cm以上	m2	175				単 61号

設計内訳書（本01）

工事名	R 3 阿土 橘港（西浜地区） 阿南・橘 岸壁工事				事業区分 工事区分	港湾整備 護岸・岸壁・物揚場	
工事区分・工種・種別・細別	規格	単位	数量	単価	金額	数量・金額増減	摘要
裏埋土工		式	1				
埋立土砂①	流用床掘土砂	m3	668				単 62号
土砂投入（矢板前面）	捨石（流用）	m3	54				単 63号
構造物撤去工		式	1				
取壊し工 ベースコンクリート		式	1				
コンクリート取壊し		m3	9				単 64号
処分費	無筋コンクリート	m3	9				単 65号
仮設工		式	1				
土のう		式	1				
土のう	大型土のう	袋	158				単 66号
処分費	廃プラスチック	t	0.363				単 67号
直接工事費		式	1				
共通仮設		式	1				

設計内訳書（本01）

工事名	R 3 阿土 橘港（西浜地区） 阿南・橘 岸壁工事	事業区分 工事区分	港湾整備 護岸・岸壁・物揚場				
工事区分・工種・種別・細別	規格	単位	数量	単価	金額	数量・金額増減	摘要
共通仮設費		式	1				
回航・えい航費		式	1				
回航	規格:起重機船 500t吊非航固定	回	1				単 68号
えい航	規格:クレーン 浚渫船 鋼D5m3	回	1				単 69号
えい航	規格:起重機船 300t吊	回	1				単 70号
事業損失防止施設費		式	1				
水質汚濁防止膜	規格:単独, φ300, H=5m	式	1				内 1号
安全費		式	1				
安全対策	規格:安全監視船	人日	76				単 71号
探査		m2	1,000				単 72号
技術管理費		式	1				
技術管理		式	1				内 2号
水雷・傷害等保険料		式	1				

設計内訳書（本01）

工事名	R 3 阿土 橘港（西浜地区） 阿南・橘 岸壁工事				事業区分 工事区分	港湾整備 護岸・岸壁・物揚場	
工事区分・工種・種別・細別	規格	単位	数量	単価	金額	数量・金額増減	摘要
水雷保険料	グラフ浚渫船	式	1				内 3号
傷害保険料	グラフ浚渫船	式	1				内 4号
共通仮設費（率計上）		式	1				
純工事費		式	1				
現場管理費		式	1				
工事原価		式	1				
一般管理費等		式	1				
工事価格		式	1				
消費税額及び地方消費税額		式	1				
工事費計		式	1				

設計内訳書（県単港湾整備）

工事名	R 3 阿土 橘港（西浜地区） 阿南・橘 岸壁工事				事業区分 工事区分	港湾整備 護岸・岸壁・物揚場	
工事区分・工種・種別・細別	規格	単位	数量	単価	金額	数量・金額増減	摘要
護岸・岸壁・物揚場		式	1				
裏込・裏埋工		式	1				
裏埋土工		式	1				
裏埋土①		m3	700				単 73号
覆土		m3	363				単 74号
構造物撤去工		式	1				
取壊し工		式	1				
コンクリート取壊し 鉄筋構造物		m3	238				単 75号
処分費 鉄筋構造物		m3	238				単 76号
コンクリート取壊し 無筋構造物		m3	0.5				単 77号
処分費 無筋構造物		m3	0.5				単 78号
撤去工		式	1				
防舷材撤去		基	2				単 79号

設計内訳書（県単港湾整備）

工事名	R 3 阿土 橘港（西浜地区） 阿南・橘 岸壁工事				事業区分 工事区分	港湾整備 護岸・岸壁・物揚場	
工事区分・工種・種別・細別	規格	単位	数量	単価	金額	数量・金額増減	摘要
雑工		式	1				
現場鋼材切断工		式	1				
現場鋼材切断 水中切断	規格：鋼矢板(t=13.1mm)	m	45				単 80号
現場鋼材切断 陸上切断	規格：鋼矢板(t=13.1mm)	m	11				単 81号
現場鋼材切断 水中切断	規格：鋼管杭(φ500, t=12mm)	m	13				単 82号
現場鋼材切断 陸上切断	規格：鋼管杭(φ500, t=12mm)	m	25				単 83号
現場発生品運搬		回	5				単 84号
スクラップ控除 ヘビ- H2		t	14				単 85号
直接工事費		式	1				
共通仮設		式	1				
共通仮設費（率計上）		式	1				
純工事費		式	1				
現場管理費		式	1				

設計内訳書（県単港湾整備）

工事名	R 3 阿土 橘港（西浜地区） 阿南・橘 岸壁工事				事業区分 工事区分	港湾整備 護岸・岸壁・物揚場		
工事区分・工種・種別・細別	規格	単位	数量	単価	金額	数量・金額増減	摘要	
工事原価		式	1					
一般管理費等		式	1					
工事価格		式	1					
消費税額及び地方消費税額		式	1					
工事費計		式	1					

一式当り内訳書

単価使用年月	2021.06
歩掛適用年月	2021.06
労務調整係数	1.000-00000 0.0 0

内 1号	水質汚濁防止膜	規格:単独, φ 300, H=5m					
名称・規格	条件	単位	数量	単価	金額	数量・金額増減	摘要
汚濁防止膜設置		m	80				単 156号
汚濁防止膜撤去		m	80				単 157号
汚濁防止膜賃料		式	1				単 158号
合計							

一式当り内訳書

単価使用年月	2021.06
歩掛適用年月	2021.06
労務調整係数	1.000-00000 0.0 0

内 2号	技術管理						
名称・規格	条件	単位	数量	単価	金額	数量・金額増減	摘要
技術管理費		式	1				単 161号
合計							

一式当り内訳書

単価使用年月	2021.06
歩掛適用年月	2021.06
労務調整係数	1.000-00000 0.0 0

内 3号	水雷保険料	グラフ浚渫船						
	名称・規格	条件	単位	数量	単価	金額	数量・金額増減	摘要
	水雷保険料	グラフ浚渫船(普通地盤用),スパッド式,鋼D 5.0m3,3ヶ月まで,10%,1隻	式	1				単 162号
	合計							

一式当り内訳書

単価使用年月	2021.06
歩掛適用年月	2021.06
労務調整係数	1.000-00000 0.0 0

内 4号	傷害保険料	グラフ浚渫船						
	名称・規格	条件	単位	数量	単価	金額	数量・金額増減	摘要
	傷害保険料	5人,7日まで,10%	式	1				単 163号
	合計							

1次単価表

単価使用年月	2021.06
歩掛適用年月	2021.06
労務調整係数	1.000-00000 0.0 0

単 1号	グラブ床掘(自積運搬・揚土)	規格：グラブ浚渫船 鋼D5m3	単位	m3	単位数量	678	単価	
名称・規格		条件	単位	数量	単価	金額	摘要	
グラブ床掘			m3	678			単 86号	
グラブ浚渫船(普通地盤用)拘束		標準, 鋼D 5.0m3, スパッド式, 無し, 鋼D 600PS型, 無し, 無し, 1船団, 1日	式	1			単 87号	
合計								
単価							円/m3	

1次単価表

単価使用年月	2021.06
歩掛適用年月	2021.06
労務調整係数	1.000-00000 0.0 0

単 2号	基礎捨石	規格：10～200kg	単位	m3	単位数量	1	単価	
名称・規格		条件	単位	数量	単価	金額	摘要	
捨石投入		20%, 標準, 10m未満, 1,000m3未満	m3	1			単 88号	
合計								
単価							円/m3	

1 次単価表

単価使用年月	2021.06
歩掛適用年月	2021.06
労務調整係数	1.000-00000 0.0 0

単 3号	捨石本均し	規格：±5cm	単位	m2	単位数量	1	単価	
名称・規格		条件	単位	数量	単価	金額	摘要	
捨石本均し・荒均し(水中)		無し, 本均し, ±5cm, 200kg/個未満, 普通, 800m2未満, 潮待ち部以外, 10m未満, 無し	m2	1			単 89号	
合計								
単価							円/m2	

1 次単価表

単価使用年月	2021.06
歩掛適用年月	2021.06
労務調整係数	1.000-00000 0.0 0

単 4号	捨石荒均し	規格：許容範囲+0cm, -20cm	単位	m2	単位数量	1	単価	
名称・規格		条件	単位	数量	単価	金額	摘要	
捨石本均し・荒均し(水中)		無し, 荒均し, ±10cm, 200kg/個未満, 普通, 800m2未満, 潮待ち部以外, 10m未満, 無し	m2	1			単 90号	
合計								
単価							円/m2	

1次単価表

単価使用年月	2021.06
歩掛適用年月	2021.06
労務調整係数	1.000-00000 0.0 0

単 5号	据付	規格:吊降し方式	単位	函	単位数量	2	単価	
名称・規格		条件	単位	数量	単価	金額	摘要	
	ケ-ツ据付準備(吊降し方式)	陸上, 取付, 351t, 鋼DE 500t吊, 鋼D 10t吊, φ 80mm, 16点, 1000t用, 100t型, 8基	回	1				単 91号
	ケ-ツ据付準備(吊降し方式)	陸上, 取外, 351t, 鋼DE 500t吊, 鋼D 10t吊, φ 80mm, 16点, 1000t用, 100t型, 8基	回	1				単 92号
	ケ-ツ据付(吊降し方式)	351t, 鋼DE 500t吊, 鋼D 3000PS型, 0.3km, 0.3km, 鋼D 10t吊, φ 80mm, 16点, 1000t用, 100t型, 8基	函	1				単 93号
	ケ-ツ据付(吊降し方式) 160t		函	1				単 94号
	合計							
	単価							円/函

1 次単価表

単価使用年月	2021.06
歩掛適用年月	2021.06
労務調整係数	1.000-00000 0.0 0

単 6号	砂・石材中詰	規格： $\gamma t \geq 18\text{kN/m}^3$	単位	m3	単位数量	366	単価	
名称・規格		条件	単位	数量	単価	金額	摘要	
中詰材投入(現場投入渡し)		砂	m3	366			単 95号	
中詰均し		中詰砂・砂利・砕石・鉱さい	m2	57			単 96号	
合計								
単価							円/m3	

1 次単価表

単価使用年月	2021.06
歩掛適用年月	2021.06
労務調整係数	1.000-00000 0.0 0

単 7号	蓋コンクリート	規格：18-8-40BB W/C \leq 60%	単位	m3	単位数量	1	単価	
名称・規格		条件	単位	数量	単価	金額	摘要	
コンクリート打設		ポンプ車打設, 無筋, 50m3未満	m3	1			単 97号	
合計								
単価							円/m3	

1次単価表

単価使用年月	2021.06
歩掛適用年月	2021.06
労務調整係数	1.000-00000 0.0 0

単 8号	底面		単位	m2	単位数量	1	単価	
名称・規格		条件	単位	数量	単価	金額	摘要	
	ルーフing敷設	有り,無し,無し	m2	1				単 98号
	合計							
	単価							円/m2

1次単価表

単価使用年月	2021.06
歩掛適用年月	2021.06
労務調整係数	1.000-00000 0.0 0

単 9号	鉄筋 SS400 φ38, 2650L, 4本	吊鉄筋	単位	Kg	単位数量	94	単価	
名称・規格		条件	単位	数量	単価	金額	摘要	
	吊鉄筋・吊ハ-		本	4				単 99号
	吊鉄筋・吊ハ-組立	吊鉄筋・吊ハ-組立 鉄筋φ38CR抜, 陸上クレーン, ラフテレーンクレーン, ラフテレーンクレーン(排対型)油圧型 16t吊	kg	94				単 100号
	合計							
	単価							円/Kg

1次単価表

単価使用年月	2021.06
歩掛適用年月	2021.06
労務調整係数	1.000-00000 0.0 0

単 10号	型枠		単位	m2	単位数量	1	単価	
名称・規格		条件	単位	数量	単価	金額	摘要	
	鋼製型枠組立組外	本体方塊, 陸上クレーン, ラフテレーンクレーン, ラフテレーンクレーン(排対型) 油圧型 16t吊	m2	1				単 101号
	合計							
	単価							円/m2

1次単価表

単価使用年月	2021.06
歩掛適用年月	2021.06
労務調整係数	1.000-00000 0.0 0

単 11号	コンクリート	18-8-40BB W/C ≤ 60%	単位	m3	単位数量	1	単価	
名称・規格		条件	単位	数量	単価	金額	摘要	
	コンクリート打設	本体方塊, ホンフ車打設, 50m3未満	m3	1				単 102号
	合計							
	単価							円/m3

1次単価表

単価使用年月	2021.06
歩掛適用年月	2021.06
労務調整係数	1.000-00000 0.0 0

単 12号	均しコンクリート	18-8-40BB W/C≤60%	単位	m3	単位数量	1	単価	
名称・規格		条件	単位	数量	単価	金額	摘要	
コンクリート		無筋・鉄筋構造物, 人力打設, 18-8-40 (高炉), 養生無し, 無し, 全ての費用	m3	1				
合計								
単価							円/m3	

1次単価表

単価使用年月	2021.06
歩掛適用年月	2021.06
労務調整係数	1.000-00000 0.0 0

単 13号	均しコンクリート型枠		単位	m2	単位数量	1	単価	
名称・規格		条件	単位	数量	単価	金額	摘要	
型枠		一般型枠, 均しコンクリート	m2	1				
合計								
単価							円/m2	

1次単価表

単価使用年月	2021.06
歩掛適用年月	2021.06
労務調整係数	1.000-00000 0.0 0

単 14号	底面		単位	m2	単位数量	1	単価	
名称・規格		条件	単位	数量	単価	金額	摘要	
	ルーフing敷設	有り,無し,無し	m2	1			単 98号	
	合計							
	単価						円/m2	

1次単価表

単価使用年月	2021.06
歩掛適用年月	2021.06
労務調整係数	1.000-00000 0.0 0

単 15号	鉄筋 SS400, φ 50, 3300L, 4本	吊鉄筋	単位	Kg	単位数量	203	単価	
名称・規格		条件	単位	数量	単価	金額	摘要	
	吊鉄筋・吊ハ-		本	4			単 103号	
	吊鉄筋・吊ハ-組立	吊鉄筋・吊ハ-組立 φ 38-50mm CR抜, 陸上クレーン, ラフテレーンクレーン, ラフテレーンクレーン(排対型)油圧型 16t吊	kg	203			単 104号	
	合計							
	単価						円/Kg	

1次単価表

単価使用年月	2021.06
歩掛適用年月	2021.06
労務調整係数	1.000-00000 0.0 0

単 16号	型枠		単位	m2	単位数量	1	単価	
名称・規格		条件	単位	数量	単価	金額	摘要	
	鋼製型枠組立組外	本体方塊, 陸上クレーン, ラフテレーンクレーン, ラフテレーンクレーン(排対型) 油圧型 16t吊	m2	1				単 101号
	合計							
	単価							円/m2

1次単価表

単価使用年月	2021.06
歩掛適用年月	2021.06
労務調整係数	1.000-00000 0.0 0

単 17号	コンクリート	18-8-40BB W/C ≤ 60%	単位	m3	単位数量	1	単価	
名称・規格		条件	単位	数量	単価	金額	摘要	
	コンクリート打設	本体方塊, ホンフ車打設, 50m3未満	m3	1				単 102号
	合計							
	単価							円/m3

1次単価表

単価使用年月	2021.06
歩掛適用年月	2021.06
労務調整係数	1.000-00000 0.0 0

単 18号	均しコンクリート	18-8-40BB W/C≤60%	単位	m3	単位数量	1	単価	
名称・規格		条件	単位	数量	単価	金額	摘要	
コンクリート		無筋・鉄筋構造物, 人力打設, 18-8-40 (高炉), 養生無し, 無し, 全ての費用	m3	1				
合計								
単価							円/m3	

1次単価表

単価使用年月	2021.06
歩掛適用年月	2021.06
労務調整係数	1.000-00000 0.0 0

単 19号	均しコンクリート型枠		単位	m2	単位数量	1	単価	
名称・規格		条件	単位	数量	単価	金額	摘要	
型枠		一般型枠, 均しコンクリート	m2	1				
合計								
単価							円/m2	

1次単価表

単価使用年月	2021.06
歩掛適用年月	2021.06
労務調整係数	1.000-00000 0.0 0

単 20号	底面		単位	m2	単位数量	1	単価	
名称・規格		条件	単位	数量	単価	金額	摘要	
	ルーフing敷設	有り,無し,無し	m2	1				単 98号
	合計							
	単価							円/m2

1次単価表

単価使用年月	2021.06
歩掛適用年月	2021.06
労務調整係数	1.000-00000 0.0 0

単 21号	鉄筋 SS400, φ 60, 3600L, 4本	吊鉄筋	単位	Kg	単位数量	320	単価	
名称・規格		条件	単位	数量	単価	金額	摘要	
	吊鉄筋・吊ハ-		本	4				単 105号
	吊鉄筋・吊ハ-組立	吊鉄筋・吊ハ-組立 φ 50-80mm CR抜, 陸上クレーン, ラフテレーンクレーン, ラフテレーンクレーン(排対型)油圧型 16t吊	kg	320				単 106号
	合計							
	単価							円/Kg

1次単価表

単価使用年月	2021.06
歩掛適用年月	2021.06
労務調整係数	1.000-00000 0.0 0

単 22号	型枠		単位	m2	単位数量	1	単価	
名称・規格		条件	単位	数量	単価	金額	摘要	
	鋼製型枠組立組外	本体方塊, 陸上クレーン, ラフテレーンクレーン, ラフテレーンクレーン(排対型) 油圧型 16t吊	m2	1				単 101号
	合計							
	単価							円/m2

1次単価表

単価使用年月	2021.06
歩掛適用年月	2021.06
労務調整係数	1.000-00000 0.0 0

単 23号	コンクリート	18-8-40BB W/C ≤ 60%	単位	m3	単位数量	1	単価	
名称・規格		条件	単位	数量	単価	金額	摘要	
	コンクリート打設	本体方塊, ホンフ車打設, 50m3未満	m3	1				単 102号
	合計							
	単価							円/m3

1次単価表

単価使用年月	2021.06
歩掛適用年月	2021.06
労務調整係数	1.000-00000 0.0 0

単 24号	均しコンクリート	18-8-40BB W/C≤60%	単位	m3	単位数量	1	単価	
名称・規格		条件	単位	数量	単価	金額	摘要	
コンクリート		無筋・鉄筋構造物, 人力打設, 18-8-40 (高炉), 養生無し, 無し, 全ての費用	m3	1				
合計								
単価							円/m3	

1次単価表

単価使用年月	2021.06
歩掛適用年月	2021.06
労務調整係数	1.000-00000 0.0 0

単 25号	均しコンクリート型枠		単位	m2	単位数量	1	単価	
名称・規格		条件	単位	数量	単価	金額	摘要	
型枠		一般型枠, 均しコンクリート	m2	1				
合計								
単価							円/m2	

1次単価表

単価使用年月	2021.06
歩掛適用年月	2021.06
労務調整係数	1.000-00000 0.0 0

単 26号	足場工		単位	掛m2	単位数量	1	単価	
名称・規格		条件	単位	数量	単価	金額	摘要	
	鋼製枠組足場架払	本体方塊, 陸上クレーン, ラフテレーンクレーン, ラフテレーンクレーン(排対型) 油圧型 16t吊	m2	1				単 107号
	合計							
	単価							円/掛m2

1次単価表

単価使用年月	2021.06
歩掛適用年月	2021.06
労務調整係数	1.000-00000 0.0 0

単 27号	基面整正		単位	m2	単位数量	1	単価	
名称・規格		条件	単位	数量	単価	金額	摘要	
	基面整正		m2	1				
	合計							
	単価							円/m2

1 次単価表

単価使用年月	2021.06
歩掛適用年月	2021.06
労務調整係数	1.000-00000 0.0 0

単 28号	本体フック据付		単位	個	単位数量	3	単価	
名称・規格		条件	単位	数量	単価	金額	摘要	
	フック運搬据付・仮置(海上一連)	据付, 本体方塊・直立消波・蓋フック, 9 5.96t/個, 標準, 起重機船(非航旋回) , 鋼D 300t吊, 鋼D 1500PS型, 2, 100t,	個	1				単 108号
	フック運搬据付・仮置(海上一連)	据付, 本体方塊・直立消波・蓋フック, 8 4.74t/個, 標準, 起重機船(非航旋回) , 鋼D 300t吊, 鋼D 1500PS型, 2, 100t,	個	1				単 109号
	フック運搬据付・仮置(海上一連)	据付, 本体方塊・直立消波・蓋フック, 5 4.56t/個, 標準, 起重機船(非航旋回) , 鋼D 250t吊, 鋼D 1000PS型, 1, 600t,	個	1				単 110号
	合計							
	単価							円/個

1次単価表

単価使用年月	2021.06
歩掛適用年月	2021.06
労務調整係数	1.000-00000 0.0 0

単 29号	型枠		単位	m2	単位数量	1	単価	
名称・規格		条件	単位	数量	単価	金額	摘要	
	鋼製型枠組立組外(重力式)	陸上,ラフエレベーター, (油圧伸縮シブ型) 16t吊	m2	1				単 111号
	合計							
	単価							円/m2

1次単価表

単価使用年月	2021.06
歩掛適用年月	2021.06
労務調整係数	1.000-00000 0.0 0

単 30号	伸縮目地	規格：瀝性質系	単位	m2	単位数量	1	単価	
名称・規格		条件	単位	数量	単価	金額	摘要	
	伸縮目地	瀝青質系	m2	1				単 112号
	合計							
	単価							円/m2

1次単価表

単価使用年月	2021.06
歩掛適用年月	2021.06
労務調整係数	1.000-00000 0.0 0

単 31号	名称・規格	条件	単位	数量	単価	金額	単価	概要
	コンクリート	18-8-40BB W/C≤60%	単位	m3	単位数量	1	単価	
	コンクリート打設	ミキサー車打設, 無筋	m3	1				単 113号
	合計							
	単価							円/m3

1次単価表

単価使用年月	2021.06
歩掛適用年月	2021.06
労務調整係数	1.000-00000 0.0 0

単 32号	名称・規格	条件	単位	数量	単価	金額	単価	概要
	型枠		単位	m2	単位数量	1	単価	
	鋼製型枠組立組外	陸上施工, 1回, 5.59m2, 5.59m2, 0.45m2/枚, ラフテレンクレーン, (油圧伸縮ジブ型) 16t吊, 有り	m2	1				単 114号
	合計							
	単価							円/m2

1次単価表

単価使用年月	2021.06
歩掛適用年月	2021.06
労務調整係数	1.000-00000 0.0 0

単 33号	漏えい防止		単位	m2	単位数量	1	単価	
名称・規格		条件	単位	数量	単価	金額	摘要	
漏えい防止シート敷設			m2	1			単 115号	
合計								
単価							円/m2	

1次単価表

単価使用年月	2021.06
歩掛適用年月	2021.06
労務調整係数	1.000-00000 0.0 0

単 34号	水中コンクリート	30-15-25(20)C=350 BB W/C≦60%	単位	m3	単位数量	1	単価	
名称・規格		条件	単位	数量	単価	金額	摘要	
コンクリート打設		ホップ車打設,無筋,50m3未満	m3	1			単 116号	
合計								
単価							円/m3	

1次単価表

単価使用年月	2021.06
歩掛適用年月	2021.06
労務調整係数	1.000-00000 0.0 0

単 35号	ケレン清掃		単位	m2	単位数量	1	単価	
名称・規格		条件	単位	数量	単価	金額	摘要	
	かき落とし		m2	1			単 117号	
	合計							
	単価						円/m2	

1次単価表

単価使用年月	2021.06
歩掛適用年月	2021.06
労務調整係数	1.000-00000 0.0 0

単 36号	鋼矢板	規格：SYW295ハット型(10H), L=10.5m, 重防食	単位	枚	単位数量	14	単価	
名称・規格		条件	単位	数量	単価	金額	摘要	
	鋼矢板・鋼管矢板材料	鋼矢板, 14枚・本	式	1			単 118号	
	鋼矢板・鋼管矢板荷卸	ラフテレーンクレーン, (油圧伸縮ジブ型) 16t吊, 鋼矢板	枚・本	14			単 119号	
	鋼矢板圧入(Nmax<=25)	陸上, 10H型, 9m以下	枚	14			単 120号	
	合計							
	単価						円/枚	

1次単価表

単価使用年月	2021.06
歩掛適用年月	2021.06
労務調整係数	1.000-00000 0.0 0

単 37号	腹起		単位	m	単位数量	12	単価	
名称・規格		条件	単位	数量	単価	金額	摘要	
	腹起材取付 陸上施工, 大型, 246kg		m	12				単 121号
	材料費 鋼板 140*250*9, 140*250*9		式	1				
	材料費 ボルト・ナット M16*65		式	1				
	合計							
	単価							円/m

1次単価表

単価使用年月	2021.06
歩掛適用年月	2021.06
労務調整係数	1.000-00000 0.0 0

単 38号	鋼板取付	PL-1600*12*4450	単位	枚	単位数量	1	単価	
名称・規格		条件	単位	数量	単価	金額	摘要	
	鉄板設置		m2	7				単 122号
	アーク溶接	陸上, 標準, 手動, 隅肉・重合せ・棒鋼+鋼板, 横向(標準), 12mm, 無し, 5m未満	m	3.5				単 123号
	水中被覆アーク溶接	12mm, 無し, 5m未満	m	3.1				単 124号
	添接プレート PL-1600*12*4450 SS400		枚	1				
	合計							
	単価							円/枚

1 次単価表

単価使用年月	2021.06
歩掛適用年月	2021.06
労務調整係数	1.000-00000 0.0 0

単 39号	支保		単位	m	単位数量	1	単価	
名称・規格		条件	単位	数量	単価	金額	摘要	
支保組立組外(重力式)		陸上	m	1			単 125号	
合計								
単価							円/m	

1 次単価表

単価使用年月	2021.06
歩掛適用年月	2021.06
労務調整係数	1.000-00000 0.0 0

単 40号	型枠		単位	m2	単位数量	1	単価	
名称・規格		条件	単位	数量	単価	金額	摘要	
鋼製型枠組立組外(重力式)		陸上, ラフエレックレーン, (油圧伸縮ジブ型) 20t吊	m2	1			単 126号	
合計								
単価							円/m2	

1次単価表

単価使用年月	2021.06
歩掛適用年月	2021.06
労務調整係数	1.000-00000 0.0 0

単 41号	伸縮目地	瀝性質系	単位	m2	単位数量	1	単価	
名称・規格		条件	単位	数量	単価	金額	摘要	
	伸縮目地	瀝青質系	m2	1				単 112号
	合計							
	単価							円/m2

1次単価表

単価使用年月	2021.06
歩掛適用年月	2021.06
労務調整係数	1.000-00000 0.0 0

単 42号	コンクリート	18-8-40BB W/C ≤ 60%	単位	m3	単位数量	1	単価	
名称・規格		条件	単位	数量	単価	金額	摘要	
	コンクリート打設	ホップ車打設, 無筋, 50m3以上(標準)	m3	1				単 127号
	合計							
	単価							円/m3

1次単価表

単価使用年月	2021.06
歩掛適用年月	2021.06
労務調整係数	1.000-00000 0.0 0

単 43号	支保		単位	m	単位数量	1	単価	
名称・規格		条件	単位	数量	単価	金額	摘要	
支保組立組外(鋼矢板式)		陸上,ラフテレンクレーン,(油圧伸縮シブ型) 16t吊	m	1			単 128号	
合計								
単価							円/m	

1次単価表

単価使用年月	2021.06
歩掛適用年月	2021.06
労務調整係数	1.000-00000 0.0 0

単 44号	鉄筋		単位	Kg	単位数量	566	単価	
名称・規格		条件	単位	数量	単価	金額	摘要	
鉄筋加工組立		SD345 D16, 重力式・鋼矢板式, 無し	kg	566			単 129号	
溶接		陸上, 標準, 手動, 隅肉・重合せ・棒鋼+ 鋼板, 横向(標準), 11mm, 5m以上(標準), 無し	m	11			単 130号	
合計								
単価							円/Kg	

1次単価表

単価使用年月	2021.06
歩掛適用年月	2021.06
労務調整係数	1.000-00000 0.0 0

単 45号	型枠	鋼製	単位	m2	単位数量	1	単価	
名称・規格		条件	単位	数量	単価	金額	摘要	
鋼製型枠組立組外(鋼矢板式)		陸上,ラフテレンクレーン,(油圧伸縮ジブ型) 16t吊	m2	1			単 131号	
合計								
単価							円/m2	

1次単価表

単価使用年月	2021.06
歩掛適用年月	2021.06
労務調整係数	1.000-00000 0.0 0

単 46号	型枠	木製	単位	m2	単位数量	1	単価	
名称・規格		条件	単位	数量	単価	金額	摘要	
木製型枠組立組外(鋼矢板式)		陸上,ラフテレンクレーン,(油圧伸縮ジブ型) 16t吊	m2	1			単 132号	
合計								
単価							円/m2	

1次単価表

単価使用年月	2021.06
歩掛適用年月	2021.06
労務調整係数	1.000-00000 0.0 0

単 47号	伸縮目地	瀝性質系	単位	m2	単位数量	1	単価	
名称・規格		条件	単位	数量	単価	金額	摘要	
伸縮目地		瀝青質系	m2	1			単 112号	
合計								
単価							円/m2	

1次単価表

単価使用年月	2021.06
歩掛適用年月	2021.06
労務調整係数	1.000-00000 0.0 0

単 48号	コンクリート	24-12-20(25)BB W/C≦55%	単位	m3	単位数量	1	単価	
名称・規格		条件	単位	数量	単価	金額	摘要	
コンクリート打設		ミキサ車打設, 鉄筋	m3	1			単 133号	
合計								
単価							円/m3	

1次単価表

単価使用年月	2021.06
歩掛適用年月	2021.06
労務調整係数	1.000-00000 0.0 0

単 49号	基礎砕石	RC-40 t=20cm	単位	m2	単位数量	1	単価	
名称・規格		条件	単位	数量	単価	金額	摘要	
基礎材		17.5cmを超え20.0cm以下,再生クラッシュ ラン 40~0	m2	1				
合計								
単価							円/m2	

1次単価表

単価使用年月	2021.06
歩掛適用年月	2021.06
労務調整係数	1.000-00000 0.0 0

単 50号	現場鋼材溶接		単位	m	単位数量	1	単価	
名称・規格		条件	単位	数量	単価	金額	摘要	
アーク溶接		陸上,標準,手動,隅肉・重合せ・棒鋼+ 鋼板,横向(標準),10mm,無し,5m以上 (標準)	m	1			単 134号	
合計								
単価							円/m	

1次単価表

単価使用年月	2021.06
歩掛適用年月	2021.06
労務調整係数	1.000-00000 0.0 0

単 51号	係船柱	250kN	単位	基	単位数量	1	単価	
名称・規格		条件	単位	数量	単価	金額	摘要	
	係船柱取付	陸上, 150kN~1000kN未満, ラフテレンクレーン, ラフテレンクレーン(排対型) 油圧型 16t吊	基	1			単 135号	
	架台取付	150kN~700kN未満	基	1			単 136号	
	係船柱塗装	下塗+上塗(2回), 5m2未満	m2	0.9			単 137号	
	合計							
	単価						円/基	

1次単価表

単価使用年月	2021.06
歩掛適用年月	2021.06
労務調整係数	1.000-00000 0.0 0

単 52号	防舷材	規格:400H×1100L	単位	基	単位数量	1	単価	
名称・規格		条件	単位	数量	単価	金額	摘要	
	埋込栓取付	陸上, H = 250~500mm未満, 5基以上(標準), 先付け(標準)	基	1				単 138号
	防舷材取付	陸上, 有り, H = 250~500mm未満, ラフテレーンクレーン, (油圧伸縮シブ型)16t吊, 5基以上(標準)	基	1				単 139号
	合計							
	単価							円/基

1次単価表

単価使用年月	2021.06
歩掛適用年月	2021.06
労務調整係数	1.000-00000 0.0 0

単 53号	車止	規格:150×150	単位	m	単位数量	1	単価	
名称・規格		条件	単位	数量	単価	金額	摘要	
	車止取付	1本当り質量100kg未満の場合, 延30m以上(標準), 先付け(標準)	m	1				単 140号
	合計							
	単価							円/m

1 次単価表

単価使用年月	2021.06
歩掛適用年月	2021.06
労務調整係数	1.000-00000 0.0 0

単 54号	縁金物	規格:100×100	単位	m	単位数量	1	単価	
名称・規格		条件	単位	数量	単価	金額	摘要	
	縁金物取付	延30m以上(標準)	m	1			単 141号	
	合計							
	単価						円/m	

1 次単価表

単価使用年月	2021.06
歩掛適用年月	2021.06
労務調整係数	1.000-00000 0.0 0

単 55号	裏込材	規格:1~200kg	単位	m3	単位数量	1	単価	
名称・規格		条件	単位	数量	単価	金額	摘要	
	裏込材投入(直接投入)	15%, 割石, 10m未満, 1,000m ³ ~5,000m ³ 未満, 0.81	m ³	1			単 142号	
	合計							
	単価						円/m ³	

1 次単価表

単価使用年月	2021.06
歩掛適用年月	2021.06
労務調整係数	1.000-00000 0.0 0

単 56号	裏込均し 陸上	規格: ±20cm	単位	m2	単位数量	1	単価	
名称・規格		条件	単位	数量	単価	金額	摘要	
裏込均し(I, II)(陸上)		陸上施工, 無し, 裏込均し(II)(±20cm), 1,000m2未満, 潮待ち部以外	m2	1			単 143号	
合計								
単価							円/m2	

1 次単価表

単価使用年月	2021.06
歩掛適用年月	2021.06
労務調整係数	1.000-00000 0.0 0

単 57号	裏込均し 陸上潮待ち部	規格: ±20cm	単位	m2	単位数量	1	単価	
名称・規格		条件	単位	数量	単価	金額	摘要	
裏込均し(I, II)(陸上)		陸上施工, 無し, 裏込均し(II)(±20cm), 1,000m2未満, 潮待ち部	m2	1			単 144号	
合計								
単価							円/m2	

1次単価表

単価使用年月	2021.06
歩掛適用年月	2021.06
労務調整係数	1.000-00000 0.0 0

単 58号	裏込均し 水中潮待ち部	規格:±20cm	単位	m2	単位数量	1	単価	
名称・規格		条件	単位	数量	単価	金額	摘要	
裏込均し(Ⅱ)(水中)		普通, 800m2未満, 潮待ち部, 10m未満	m2	1			単 145号	
合計								
単価							円/m2	

1次単価表

単価使用年月	2021.06
歩掛適用年月	2021.06
労務調整係数	1.000-00000 0.0 0

単 59号	裏込均し 水中	規格:±20cm	単位	m2	単位数量	1	単価	
名称・規格		条件	単位	数量	単価	金額	摘要	
裏込均し(Ⅱ)(水中)		普通, 800m2未満, 潮待ち部以外, 10m未満	m2	1			単 146号	
合計								
単価							円/m2	

1次単価表

単価使用年月	2021.06
歩掛適用年月	2021.06
労務調整係数	1.000-00000 0.0 0

単 60号	吸出し防止材 陸上	規格:ポリエステル系不織布t=5mm以上,引張強度 \geq 882N/5cm以上	単位	m2	単位数量	1	単価	
名称・規格		条件	単位	数量	単価	金額	摘要	
防砂シート敷設			m2	1			単 147号	
合計								
単価							円/m2	

1次単価表

単価使用年月	2021.06
歩掛適用年月	2021.06
労務調整係数	1.000-00000 0.0 0

単 61号	吸出し防止材 水中	規格:ポリエステル系不織布t=5mm以上,引張強度 \geq 882N/5cm以上	単位	m2	単位数量	1	単価	
名称・規格		条件	単位	数量	単価	金額	摘要	
防砂シート敷設		陸上,陸上クレーン,ラフテレーンクレーン,(油圧伸縮ジブ型)16t吊,10m未満(標準)	m2	1			単 148号	
合計								
単価							円/m2	

1次単価表

単価使用年月	2021.06
歩掛適用年月	2021.06
労務調整係数	1.000-00000 0.0 0

単 62号	埋立土砂①	流用床掘土砂	単位	m3	単位数量	1	単価	
名称・規格		条件	単位	数量	単価	金額	摘要	
	積込(ルース)	土砂, 土量50,000m3未満	m3	1.1				
	土砂等運搬	標準, バックホウ山積0.8m3(平積0.6m3), 土砂(岩塊・玉石混り土含む), 無し, 1.5km以下	m3	1.1				
	路体(築堤)盛土	4.0m以上, 10,000m3未満, 無し	m3	1				
	合計							
	単価							円/m3

1次単価表

単価使用年月	2021.06
歩掛適用年月	2021.06
労務調整係数	1.000-00000 0.0 0

単 63号	土砂投入 (矢板前面)	捨石 (流用)	単位	m3	単位数量	1	単価	
名称・規格		条件	単位	数量	単価	金額	摘要	
	積込 (ルース)	土砂, 土量50,000m3未満	m3	1.1				
	土砂等運搬	標準, バックホウ山積0.8m3 (平積0.6m3), 土砂 (岩塊・玉石混り土含む), 無し, 7.5km以下	m3	1.1				
	路体 (築堤) 盛土	4.0m以上, 10,000m3未満, 無し	m3	1				
	合計							
	単価							円/m3

1次単価表

単価使用年月	2021.06
歩掛適用年月	2021.06
労務調整係数	1.000-00000 0.0 0

単 64号	名称・規格	条件	単位	数量	単価	金額	単価	摘要
単 64号	コンクリート取壊し		単位	m3	単価数量	1	単価	
	名称・規格	条件	単位	数量	単価	金額		摘要
	構造物取壊し	無筋構造物, 機械施工, 無し, 無し, 不要	m3	1				単 149号
	コンクリートガラ運搬	コンクリート(無筋・鉄筋) 構造物とりこわし, 機械積込, 無し, 5.5km以下	m3	1				
	合計							
	単価							円/m3

1次単価表

単価使用年月	2021.06
歩掛適用年月	2021.06
労務調整係数	1.000-00000 0.0 0

単 65号	名称・規格	条件	単位	数量	単価	金額	単価	摘要
単 65号	処分費	無筋コンクリート	単位	m3	単価数量	1	単価	
	名称・規格	条件	単位	数量	単価	金額		摘要
	処分費(m3)		m3	1				単 150号
	合計							
	単価							円/m3

1 次単価表

単価使用年月	2021.06
歩掛適用年月	2021.06
労務調整係数	1.000-00000 0.0 0

単 66号	土のう	大型土のう	単位	袋	単位数量	158	単価
名称・規格		条件	単位	数量	単価	金額	摘要
	大型土のう工	製作・設置, 流用土, 6m以下	袋	158			単 151号
	土砂等運搬	標準, バックホウ山積0.8m3(平積0.6m3), 土砂(岩塊・玉石混り土含む), 無し, 7.5km以下	m3	158			
	土砂等運搬	標準, バックホウ山積0.8m3(平積0.6m3), 土砂(岩塊・玉石混り土含む), 無し, 7.5km以下	m3	158			
	整地	残土受入れ地での処理	m3	158			
	積込(ルース)	土砂, 土量50,000m3未満	m3	158			
	積込(ルース)	土砂, 土量50,000m3未満	m3	158			
	合計						
	単価						円/袋

1次単価表

単価使用年月	2021.06
歩掛適用年月	2021.06
労務調整係数	1.000-00000 0.0 0

単 67号	処分費	廃プラスチック	単位	t	単位数量	0.363	単価	
名称・規格		条件	単位	数量	単価	金額	摘要	
処分費(t)			t	0.363			単 152号	
現場発生品・支給品運搬		クレーン装置付2t級2t吊, 20.0km以下, 0.3t超0.5t以下	回	1				
合計								
単価							円/t	

1次単価表

単価使用年月	2021.06
歩掛適用年月	2021.06
労務調整係数	1.000-00000 0.0 0

単 68号	回航	規格:起重機船 500t吊非航固定	単位	回	単位数量	1	単価	
名称・規格		条件	単位	数量	単価	金額	摘要	
回航費(被回航方式 作業船)		53漕, 起重機船(非航固定), 鋼DE 500t吊, 標準, 鋼D 2000PS型, 無し, 無し, 無し, 静穏な海域, 無し, 有り, 自動計	回	1			単 153号	
合計								
単価							円/回	

1次単価表

単価使用年月	2021.06
歩掛適用年月	2021.06
労務調整係数	1.000-00000 0.0 0

単 69号	えい航	規格:ク ^ラ フ ^ク 浚渫船 鋼D5m3	単位	回	単位数量	1	単価	
名称・規格		条件	単位	数量	単価	金額	摘要	
えい航費(作業船)		20漕,ク ^ラ フ ^ク 浚渫船(普通地盤用),スパ ^ッ ト ^ト 式,鋼D 5.0m3,鋼D 800PS型,無し	回	1				単 154号
合計								
単価								円/回

1次単価表

単価使用年月	2021.06
歩掛適用年月	2021.06
労務調整係数	1.000-00000 0.0 0

単 70号	えい航	規格:起重機船 300t吊	単位	回	単位数量	1	単価	
名称・規格		条件	単位	数量	単価	金額	摘要	
えい航費(作業船)		20漕,起重機船(非航旋回),鋼D 300t吊,鋼D 1500PS型,無し	回	1				単 155号
合計								
単価								円/回

1次単価表

単価使用年月	2021.06
歩掛適用年月	2021.06
労務調整係数	1.000-00000 0.0 0

単 71号	安全対策	規格:安全監視船	単位	人日	単位数量	1	単価	
名称・規格		条件	単位	数量	単価	金額	摘要	
	安全監視船	標準,無し,1日,8時間	式	1				単 159号
	合計							
	単価							円/人日

1次単価表

単価使用年月	2021.06
歩掛適用年月	2021.06
労務調整係数	1.000-00000 0.0 0

単 72号	探査		単位	m2	単位数量	1	単価	
名称・規格		条件	単位	数量	単価	金額	摘要	
	潜水探査	探査機による場合,港内水域,普通,普通,1.5~2.0m未満,影響なし,10m未満,5km未満	m2	1				単 160号
	合計							
	単価							円/m2

1 次単価表

単価使用年月	2021.06
歩掛適用年月	2021.06
労務調整係数	1.000-00000 0.0 0

単 73号	裏埋土①		単位	m3	単位数量	700	単価	
名称・規格		条件	単位	数量	単価	金額	摘要	
	積込(ル-ス)	土砂, 土量50,000m3未満	m3	700				
	土砂等運搬	標準, ハック材山積0.8m3(平積0.6m3), 土砂(岩塊・玉石混り土含む), 無し, 7.5km以下	m3	690				
	土砂等運搬	標準, ハック材山積0.8m3(平積0.6m3), 土砂(岩塊・玉石混り土含む), 無し, 1.5km以下	m3	10				
	路体(築堤)盛土	4.0m以上, 10,000m3未満, 無し	m3	770				
	合計							
	単価							円/m3

1 次単価表

単価使用年月	2021.06
歩掛適用年月	2021.06
労務調整係数	1.000-00000 0.0 0

単 74号	覆土		単位	m3	単位数量	1	単価	
名称・規格		条件	単位	数量	単価	金額	摘要	
	積込(ルース)	土砂, 土量50,000m3未満	m3	1				
	土砂等運搬	標準, バックホウ山積0.8m3(平積0.6m3), 土砂(岩塊・玉石混り土含む), 無し, 7.5km以下	m3	1				
	路体(築堤)盛土	4.0m以上, 10,000m3未満, 無し	m3	1.1				
	合計							
	単価							円/m3

1次単価表

単価使用年月	2021.06
歩掛適用年月	2021.06
労務調整係数	1.000-00000 0.0 0

単 75号	名称・規格	条件	単位	数量	単価	金額	単価	摘要
単 75号	コンクリート取壊し 鉄筋構造物		単位	m3	単位数量	1	単価	
	名称・規格	条件	単位	数量	単価	金額		摘要
	構造物取壊し	鉄筋構造物, 機械施工, 無し, 無し, 不要	m3	1				単 164号
	コンクリートガラ運搬	コンクリート(無筋・鉄筋)構造物とりこわし, 機械積込, 無し, 7.5km以下	m3	1				
	合計							
	単価							円/m3

1次単価表

単価使用年月	2021.06
歩掛適用年月	2021.06
労務調整係数	1.000-00000 0.0 0

単 76号	名称・規格	条件	単位	数量	単価	金額	単価	摘要
単 76号	処分費 鉄筋構造物		単位	m3	単位数量	1	単価	
	名称・規格	条件	単位	数量	単価	金額		摘要
	処分費(m3)		m3	1				単 165号
	合計							
	単価							円/m3

1次単価表

単価使用年月	2021.06
歩掛適用年月	2021.06
労務調整係数	1.000-00000 0.0 0

単 77号	名称・規格	条件	単位	数量	単価	金額	単価	摘要
単 77号	コンクリート取壊し 無筋構造物		単位	m3	単位数量	1	単価	
	名称・規格	条件	単位	数量	単価	金額		摘要
	構造物取壊し	無筋構造物, 機械施工, 無し, 無し, 不要	m3	1				単 149号
	コンクリートガラ運搬	コンクリート(無筋・鉄筋) 構造物とりこわし, 機械積込, 無し, 5.5km以下	m3	1				
	合計							
	単価							円/m3

1次単価表

単価使用年月	2021.06
歩掛適用年月	2021.06
労務調整係数	1.000-00000 0.0 0

単 78号	名称・規格	条件	単位	数量	単価	金額	単価	摘要
単 78号	処分費 無筋構造物		単位	m3	単位数量	1	単価	
	名称・規格	条件	単位	数量	単価	金額		摘要
	処分費(m3)		m3	1				単 150号
	合計							
	単価							円/m3

1次単価表

単価使用年月	2021.06
歩掛適用年月	2021.06
労務調整係数	1.000-00000 0.0 0

単 79号	防舷材撤去		単位	基	単位数量	2	単価	
名称・規格		条件		単位	数量	単価	金額	摘要
	現場発生品・支給品運搬	クレーン装置付2t級2t吊, 14.0km以下, 0.8t超1.1t以下		回	1			
	処分費(t)		t		0.932			単 152号
	合計							
	単価							円/基

1次単価表

単価使用年月	2021.06
歩掛適用年月	2021.06
労務調整係数	1.000-00000 0.0 0

単 80号	現場鋼材切断 水中切断	規格：鋼矢板(t=13.1mm)	単位	m	単位数量	1	単価	
名称・規格		条件		単位	数量	単価	金額	摘要
	水中酸素アーク切断	標準, 13.1mm, 有り, ラフテレーンクレーン, (油圧伸縮ジャブ型) 16t吊, 1台, 4m以上(標準)		m	1			単 166号
	合計							
	単価							円/m

1次単価表

単価使用年月	2021.06
歩掛適用年月	2021.06
労務調整係数	1.000-00000 0.0 0

単 81号	現場鋼材切断 陸上切断	規格：鋼矢板(t=13.1mm)	単位	m	単位数量	1	単価	
名称・規格		条件	単位	数量	単価	金額	摘要	
ガス切断		標準,陸上,手動,13.1mm,有り,(油圧伸縮ジャブ型)16t吊,1台,10m以上(標準)	m	1			単 167号	
合計								
単価							円/m	

1次単価表

単価使用年月	2021.06
歩掛適用年月	2021.06
労務調整係数	1.000-00000 0.0 0

単 82号	現場鋼材切断 水中切断	規格：鋼管杭(φ500, t=12mm)	単位	m	単位数量	1	単価	
名称・規格		条件	単位	数量	単価	金額	摘要	
水中酸素アーク切断		標準,12mm,有り,ラフテレーンクレーン,(油圧伸縮ジャブ型)16t吊,1台,4m以上(標準)	m	1			単 168号	
合計								
単価							円/m	

1次単価表

単価使用年月	2021.06
歩掛適用年月	2021.06
労務調整係数	1.000-00000 0.0 0

単 83号	現場鋼材切断 陸上切断	規格：鋼管杭(φ500, t=12mm)	単位	m	単位数量	1	単価	
名称・規格		条件	単位	数量	単価	金額	摘要	
カス切断		標準, 陸上, 手動, 12mm, 有り, (油圧伸縮ジブ型) 16t吊, 1台, 10m以上(標準)	m	1			単 169号	
合計								
単価							円/m	

1次単価表

単価使用年月	2021.06
歩掛適用年月	2021.06
労務調整係数	1.000-00000 0.0 0

単 84号	現場発生品運搬		単位	回	単位数量	5	単価	
名称・規格		条件	単位	数量	単価	金額	摘要	
現場発生品・支給品運搬		クレーン装置付4t級2.9t吊, 2.0km以下, 2.6t超2.95t以下	回	4				
現場発生品・支給品運搬		クレーン装置付4t級2.9t吊, 2.0km以下, 2.0t超2.6t以下	回	1				
合計								
単価							円/回	

1次単価表

単価使用年月	2021.06
歩掛適用年月	2021.06
労務調整係数	1.000-00000 0.0 0

単 85号	スクラップ 控除 へび-H2		単位	t	単位数量	1	単価	
名称・規格		条件	単位	数量	単価	金額	摘要	
	スクラップ へび-H2		t	1				
	合計							
	単価						円/t	

2次単価表

単価使用年月	2021.06
歩掛適用年月	2021.06
労務調整係数	1.000-00000 0.0 0

単 86号	名称・規格	条件	単位	数量	単価	金額	単価	摘要
	ガラパ床掘		単位	m3	単価数量	589		
	ガラパ浚渫船(普通地盤用) (スポット式)鋼D 5.0m3	運転1日当り, 標準, 標準, 10時間	日	1				単 170号
	引船 鋼D 600PS型	運転1日当り, 標準, 2時間, 10時間	日	1				単 171号
	雑材料 全体の%		式	1				
	合計							
	単価							円/m3

2次単価表

単価使用年月	2021.06
歩掛適用年月	2021.06
労務調整係数	1.000-00000 0.0 0

単 87号	名称・規格	条件	単位	式	単位数量	金額	単価	摘要
	ｸﾞﾗﾌﾞ 浚渫船(普通地盤用)拘束	標準, 鋼D 5.0m3, スポット式, 無し, 鋼D 600PS型, 無し, 無し, 1船団, 1日	単位	式	単位数量	1	単価	
	ｸﾞﾗﾌﾞ 浚渫船(普通地盤用) (スポット式)鋼D 5.0m3	供用1日当り, 標準, 10時間	日		1			単 172号
	引船(ｸﾞﾗﾌﾞ 浚渫船(スポット式)) 鋼D 600PS型	供用1日当り	日		1			単 173号
	合計							

2次単価表

単価使用年月	2021.06
歩掛適用年月	2021.06
労務調整係数	1.000-00000 0.0 0

単 88号	捨石投入	20%, 標準, 10m未満, 1,000m3未満	単位	m3	単位数量	1,000	単価	
名称・規格		条件	単位	数量	単価	金額	摘要	
	捨石 10～200kg		m3	1,200				
	潜水士船 D 180PS型 3～5t吊	運転1日当り	日	2.67				単 174号
	雑材料 全体の%		式	1				
	合計							
	単価							円/m3

2次単価表

単価使用年月	2021.06
歩掛適用年月	2021.06
労務調整係数	1.000-00000 0.0 0

単 89号	捨石本均し・荒均し(水中)	無し, 本均し, ±5cm, 200kg/個未満, 普通, 800m2未満, 潮待ち部以外, 10m未満, 無し	単位	m2	単位数量	10.9	単価	
名称・規格		条件	単位	数量	単価	金額	摘要	
潜水土船 D 180PS型 3~5t吊		運転1日当り	日	1			単 174号	
雑材料 全体の%			式	1				
合計								
単価							円/m2	

2次単価表

単価使用年月	2021.06
歩掛適用年月	2021.06
労務調整係数	1.000-00000 0.0 0

単 90号	捨石本均し・荒均し(水中)	無し, 荒均し, ±10cm, 200kg/個未満, 普通, 800m2未満, 潮待ち部以外, 10m未満, 無し	単位	m2	単位数量	15.4	単価	
名称・規格		条件	単位	数量	単価	金額	摘要	
潜水土船 D 180PS型 3~5t吊		運転1日当り	日	1			単 174号	
雑材料 全体の%			式	1				
合計								
単価							円/m2	

2次単価表

単価使用年月	2021.06
歩掛適用年月	2021.06
労務調整係数	1.000-00000 0.0 0

単 91号	ケーン据付準備(吊降し方式)	陸上, 取付, 351t, 鋼DE 500t吊, 鋼D 10t吊, φ80mm, 16点, 1000t用, 100t型, 8基	単位	回	単位数量	1	単価	
名称・規格		条件	単位	数量	単価	金額	摘要	
	起重機船(非航固定) 鋼DE 500t吊	運転1日当り, 標準, 4時間	日	1				単 175号
	揚錨船 鋼D 10t吊	運転1日当り	日	1				単 176号
	吊金具(1函当)[鋼製・ケーン吊降起重機船用] ケーン質量1,000t用	機械条件: 供用日当り損料	日	1				
	吊ワイヤロープ*(1点当)[鋼製・ケーン吊降起重機船用] 径 φ80mm	機械条件: 供用日当り損料	日	1				
	平衡滑車(1基当)[鋼製・ケーン吊降起重機船用] 100t型	機械条件: 供用日当り損料	日	1				
	雑材料 全体の%		式	1				
	合計							
	単価							円/回

2次単価表

単価使用年月	2021.06
歩掛適用年月	2021.06
労務調整係数	1.000-00000 0.0 0

単 92号	ケーン据付準備(吊降し方式)	陸上, 取外, 351t, 鋼DE 500t吊, 鋼D 10t吊, φ80mm, 16点, 1000t用, 100t型, 8基	単位	回	単位数量	1	単価	
名称・規格		条件	単位	数量	単価	金額	摘要	
	起重機船(非航固定) 鋼DE 500t吊	運転1日当り, 標準, 4時間	日	0.5				単 175号
	揚錨船 鋼D 10t吊	運転1日当り	日	0.5				単 176号
	吊金具(1函当)[鋼製・ケーン吊降起重機船用] ケーン質量1,000t用	機械条件: 供用日当り損料	日	0.5				
	吊ワイヤロープ*(1点当)[鋼製・ケーン吊降起重機船用] 径 φ80mm	機械条件: 供用日当り損料	日	0.5				
	平衡滑車(1基当)[鋼製・ケーン吊降起重機船用] 100t型	機械条件: 供用日当り損料	日	0.5				
	雑材料 全体の%		式	1				
	合計							
	単価							円/回

2次単価表

単価使用年月	2021.06
歩掛適用年月	2021.06
労務調整係数	1.000-00000 0.0 0

単 93号	ケツ据付(吊降し方式)	351t, 鋼DE 500t吊, 鋼D 3000PS型, 0.3km, 0.3km, 鋼D 10t吊, φ80mm, 16点, 1000t用, 100t型, 8基	単位	函	単位数量	2	単価	
名称・規格		条件	単位	数量	単価	金額	摘要	
	起重機船(非航固定) 鋼DE 500t吊	運転1日当り, 標準, 6時間	日	1				単 177号
	引船 鋼D 3000PS型	運転1日当り, 標準, 2時間, 8時間	日	1				単 178号
	揚錨船 鋼D 10t吊	運転1日当り	日	1				単 176号
	潜水土船 D 180PS型 3~5t吊	運転1日当り	日	1				単 174号
	とび工		人					
	普通作業員		人					
	吊金具(1函当)[鋼製・ケツ吊降起重機船用] ケツ質量1,000t用	機械条件: 供用日当り損料	日	1				
	吊ワイヤロープ(1点当)[鋼製・ケツ吊降起重機船用] 径 φ80mm	機械条件: 供用日当り損料	日	1				
	平衡滑車(1基当)[鋼製・ケツ吊降起重機船用] 100t型	機械条件: 供用日当り損料	日	1				
	雑材料 全体の%		式	1				
	合計							
	単価							円/函

2次単価表

単価使用年月	2021.06
歩掛適用年月	2021.06
労務調整係数	1.000-00000 0.0 0

単 94号	ケツ据付(吊降し方式) 160t	単位	函	単位数量	2	単価	
名称・規格		条件	単位	数量	単価	金額	摘要
	起重機船(非航固定) 鋼DE 500t吊	運転1日当り, 標準, 6時間	日	1			単 177号
	引船 鋼D 3000PS型	運転1日当り, 標準, 2時間, 8時間	日	1			単 178号
	揚錨船 鋼D 10t吊	運転1日当り	日	1			単 176号
	潜水土船 D 180PS型 3~5t吊	運転1日当り	日	1			単 174号
	とび工		人				
	普通作業員		人				
	吊金具(1函当)[鋼製・ケツ吊降起重機船用] ケツ質量1,000t用	機械条件: 供用日当り損料	日	1			
	吊ワイヤロープ(1点当)[鋼製・ケツ吊降起重機船用] 径 φ80mm	機械条件: 供用日当り損料	日	1			
	平衡滑車(1基当)[鋼製・ケツ吊降起重機船用] 100t型	機械条件: 供用日当り損料	日	1			
	雑材料 全体の%		式	1			
	合計						
	単価						円/函

2次単価表

単価使用年月	2021.06
歩掛適用年月	2021.06
労務調整係数	1.000-00000 0.0 0

単 95号	中詰材投入(現場投入渡し)	砂	単位	m3	単位数量	1,000	単価	
名称・規格		条件	単位	数量	単価	金額	摘要	
	砂(中詰用)		m3	1,200				
	合計							
	単価							円/m3

2次単価表

単価使用年月	2021.06
歩掛適用年月	2021.06
労務調整係数	1.000-00000 0.0 0

単 96号	中詰均し	中詰砂・砂利・碎石・鉞さい	単位	m2	単位数量	100	単価	
名称・規格		条件	単位	数量	単価	金額	摘要	
	普通作業員		人					
	雑材料 全体の%		式	1				
	合計							
	単価							円/m2

2次単価表

単価使用年月	2021.06
歩掛適用年月	2021.06
労務調整係数	1.000-00000 0.0 0

単 97号	名称・規格	条件	単位	数量	単価	金額	単価	摘要
	コンクリート打設	ポンプ車打設, 無筋, 50m3未満	単位	m3	単価数量	10	単価	
	レディミクストコンクリート 18-8-40 高炉		m3	10.3				
	コンクリート打設(上部工製作) ポンプ車		m3	10				
	合計							
	単価							円/m3

2次単価表

単価使用年月	2021.06
歩掛適用年月	2021.06
労務調整係数	1.000-00000 0.0 0

単 98号	名称・規格	条件	単位	数量	単価	金額	単価	摘要
	ルーフィング敷設	有り, 無し, 無し	単位	m2	単価数量	100	単価	
	ルーフィング敷設		m2	100				
	合計							
	単価							円/m2

2次単価表

単価使用年月	2021.06
歩掛適用年月	2021.06
労務調整係数	1.000-00000 0.0 0

単 99号	吊鉄筋・吊ハ-	条件	単位	本	単位数量	金額	単価	摘要
名称・規格	条件		単位	数量	単価	金額	摘要	
	吊鉄筋・吊ハ- φ38, L=2650, 23.6kg, 100,000円/t		本	1				
	合計							
	単価							円/本

2次単価表

単価使用年月	2021.06
歩掛適用年月	2021.06
労務調整係数	1.000-00000 0.0 0

単 100号	吊鉄筋・吊ハ-組立	吊鉄筋・吊ハ-組立 鉄筋<φ38CR抜, 陸上クレーン, ラフテレーンクレーン, ラフテレーンクレーン(排対型)油圧型 16t吊	単位	kg	単位数量	金額	単価	摘要
名称・規格	条件		単位	数量	単価	金額	摘要	
	吊鉄筋・吊ハ-組立 鉄筋径38mm未満クレーン抜き		kg	1,000				
	ラフテレーンクレーン(排出ガス対策型) (油圧伸縮シブ型) 16t吊		日	0.1				単 179号
	合計							
	単価							円/kg

2次単価表

単価使用年月	2021.06
歩掛適用年月	2021.06
労務調整係数	1.000-00000 0.0 0

単 101号	鋼製型枠組立組外	本体方塊, 陸上クレーン, ラフテレーンクレーン, ラフテレーンクレーン(排対型) 油圧型 16t吊	単位	m2	単位数量	100	単価	
名称・規格		条件	単位	数量	単価	金額	摘要	
	鋼製型枠組立組外(方塊製作) クレーン抜き		m2	100				
	ラフテレーンクレーン(排出ガス対策型) (油圧伸縮ジャブ型) 16t吊		日	0.8				単 179号
	合計							
	単価							円/m2

2次単価表

単価使用年月	2021.06
歩掛適用年月	2021.06
労務調整係数	1.000-00000 0.0 0

単 102号	コンクリート打設	本体方塊, ホンポン車打設, 50m3未満	単位	m3	単位数量	10	単価	
名称・規格		条件	単位	数量	単価	金額	摘要	
	レディミキストコンクリート 18-8-40 高炉		m3	10.1				
	コンクリート打設(方塊製作) ホンポン車		m3	10				
	合計							
	単価							円/m3

2次単価表

単価使用年月	2021.06
歩掛適用年月	2021.06
労務調整係数	1.000-00000 0.0 0

単 103号	吊鉄筋・吊ハ-		単位	本	単位数量	1	単価	
名称・規格		条件	単位	数量	単価	金額	摘要	
	吊鉄筋・吊ハ- φ50, L=3300, 50.8kg, 108,000円/t		本	1				
	合計							
	単価							円/本

2次単価表

単価使用年月	2021.06
歩掛適用年月	2021.06
労務調整係数	1.000-00000 0.0 0

単 104号	吊鉄筋・吊ハ-組立	吊鉄筋・吊ハ-組立 φ38-50mm CR抜, 陸上クレーン, ラフテレーンクレーン, ラフテレーンクレーン(排対型) 油圧型 16t吊	単位	kg	単位数量	1,000	単価	
名称・規格		条件	単位	数量	単価	金額	摘要	
	吊鉄筋・吊ハ-組立 鉄筋径38mm~50mm未満クレーン抜き		kg	1,000				
	ラフテレーンクレーン(排出ガス対策型) (油圧伸縮シブ型) 16t吊		日	0.1				単 179号
	合計							
	単価							円/kg

2次単価表

単価使用年月	2021.06
歩掛適用年月	2021.06
労務調整係数	1.000-00000 0.0 0

単 105号	吊鉄筋・吊ハ-	条件	単位	本	単位数量	金額	単価	摘要
名称・規格	条件	単位	数量	単価	金額	摘要		
吊鉄筋・吊ハ- φ60, L=3600, 79.9kg,		本	1					
合計								
単価							円/本	

2次単価表

単価使用年月	2021.06
歩掛適用年月	2021.06
労務調整係数	1.000-00000 0.0 0

単 106号	吊鉄筋・吊ハ-組立	吊鉄筋・吊ハ-組立 φ50-80mm CR抜, 陸上クレーン, ラフテレーンクレーン, ラフテレーンクレーン(排対型) 油圧型 16t吊	単位	kg	単位数量	金額	単価	摘要
名称・規格	条件	単位	数量	単価	金額	摘要		
吊鉄筋・吊ハ-組立 鉄筋径50mm~80mm未満クレーン抜き		kg	1,000					
ラフテレーンクレーン(排出ガス対策型) (油圧伸縮シブ型) 16t吊		日	0.1					単 179号
合計								
単価							円/kg	

2次単価表

単価使用年月	2021.06
歩掛適用年月	2021.06
労務調整係数	1.000-00000 0.0 0

単 107号	鋼製枠組足場架払	本体方塊, 陸上クレーン, ラフテレーンクレーン, ラフテレーンクレーン(排対型) 油圧型 16t吊	単位	m2	単位数量	100	単価	
名称・規格		条件	単位	数量	単価	金額	摘要	
	鋼製枠組足場架払(方塊製作) クレーン抜き		m2	100				
	ラフテレーンクレーン(排出ガス対策型) (油圧伸縮ジャブ型)16t吊		日	0.3				単 179号
	合計							
	単価							円/m2

2次単価表

単価使用年月	2021.06
歩掛適用年月	2021.06
労務調整係数	1.000-00000 0.0 0

単 108号	名称・規格	条件	単位	個	単位数量	金額	単価	摘要
	ブロック運搬据付・仮置(海上一連)	据付, 本体方塊・直立消波・蓋ブロック, 95.96t/個, 標準, 起重機船(非航旋回), 鋼D 300t吊, 鋼D 1500PS型, 2, 100t,	単位	個		14	単価	
	起重機船(非航旋回) 鋼D 300t吊	運転1日当り, 標準, 6時間	日	1				単 180号
	引船 鋼D 1500PS型	運転1日当り, 標準, 2時間, 8時間	日	1				単 181号
	潜水士船 D 180PS型 3~5t吊	運転1日当り	日	0.8				単 174号
	とび工		人					
	普通作業員		人					
	雑材料 全体の%		式	1				
	合計							
	単価							円/個

2次単価表

単価使用年月	2021.06
歩掛適用年月	2021.06
労務調整係数	1.000-00000 0.0 0

単 109号	名称・規格	条件	単位	個	単位数量	金額	単価	摘要
	ブロック運搬据付・仮置(海上一連)	据付, 本体方塊・直立消波・蓋ブロック, 8 4.74t/個, 標準, 起重機船(非航旋回) , 鋼D 300t吊, 鋼D 1500PS型, 2, 100t,	単位	個		14	単価	
	名称・規格	条件	単位	数量	単価	金額	摘要	
	起重機船(非航旋回) 鋼D 300t吊	運転1日当り, 標準, 6時間	日	1			単 180号	
	引船 鋼D 1500PS型	運転1日当り, 標準, 2時間, 8時間	日	1			単 181号	
	潜水士船 D 180PS型 3~5t吊	運転1日当り	日	0.8			単 174号	
	とび工		人					
	普通作業員		人					
	雑材料 全体の%		式	1				
	合計							
	単価						円/個	

2次単価表

単価使用年月	2021.06
歩掛適用年月	2021.06
労務調整係数	1.000-00000 0.0 0

単 110号	名称・規格	条件	単位	個	単位数量	金額	単価	摘要
	ブロック運搬据付・仮置(海上一連)	据付, 本体方塊・直立消波・蓋ブロック, 5 4.56t/個, 標準, 起重機船(非航旋回) , 鋼D 250t吊, 鋼D 1000PS型, 1, 600t,	単位	個		16	単価	
	名称・規格	条件	単位	数量	単価	金額	摘要	
	起重機船(非航旋回) 鋼D 250t吊	運転1日当り, 標準, 6時間	日	1			単 182号	
	引船 鋼D 1000PS型	運転1日当り, 標準, 2時間, 8時間	日	1			単 183号	
	潜水士船 D 180PS型 3~5t吊	運転1日当り	日	0.8			単 174号	
	とび工		人					
	普通作業員		人					
	雑材料 全体の%		式	1				
	合計							
	単価						円/個	

2次単価表

単価使用年月	2021.06
歩掛適用年月	2021.06
労務調整係数	1.000-00000 0.0 0

単 111号	鋼製型枠組立組外(重力式)	陸上,ラフテレンクレーン, (油圧伸縮シブ型) 16t吊	単位	m2	単位数量	100	単価	
名称・規格		条件	単位	数量	単価	金額	摘要	
	鋼製型枠組立組外(重力式) クレーン抜き		m2	100				
	ラフテレンクレーン(排出ガス対策型) (油圧伸縮シブ型)16t吊		日	2				単 179号
	合計							
	単価							円/m2

2次単価表

単価使用年月	2021.06
歩掛適用年月	2021.06
労務調整係数	1.000-00000 0.0 0

単 112号	伸縮目地	瀝青質系	単位	m2	単位数量	100	単価	
名称・規格		条件	単位	数量	単価	金額	摘要	
	伸縮目地工(瀝青質系) t=10mm		m2	100				
	合計							
	単価							円/m2

2次単価表

単価使用年月	2021.06
歩掛適用年月	2021.06
労務調整係数	1.000-00000 0.0 0

単 113号	名称・規格	条件	単位	数量	単価	金額	単価	摘要
	コンクリート打設	ミキサー車打設, 無筋	単位	m3	単位数量	10	単価	
	レイミキストコンクリート 18-8-40 高炉		m3	10.3				
	コンクリート打設(上部工製作) ミキサー車から直接投入		m3	10				
	合計							
	単価						円/m3	

2次単価表

単価使用年月	2021.06
歩掛適用年月	2021.06
労務調整係数	1.000-00000 0.0 0

単 114号	鋼製型枠組立組外	陸上施工, 1回, 5.59m2, 5.59m2, 0.45m2/枚, ラフテレンクレーン, (油圧伸縮ジブ型) 16t吊, 有り	単位	m2	単位数量	100	単価	
名称・規格		条件	単位	数量	単価	金額	摘要	
	ラフテレンクレーン(排出ガス対策型) (油圧伸縮ジブ型)16t吊		日	1.4				単 179号
	ラフテレンクレーン(排出ガス対策型) (油圧伸縮ジブ型)16t吊		日	2.6				単 179号
	潜水士船 D 180PS型 3~5t吊	運転1日当り	日	2.2				単 174号
	土木一般世話役		人					
	型わく工		人					
	特殊作業員		人					
	普通作業員		人					
	型枠賃料(1枚1日当り賃料) 幅300×長1500		枚	100				
	型枠賃料(1枚当り基本料) 幅300×長1500		枚	100				
	消耗費 労務費の%		式	1				
	雑材料 全体の%		式	1				
	合計							

2次単価表

単価使用年月	2021.06
歩掛適用年月	2021.06
労務調整係数	1.000-00000 0.0 0

単 114号	鋼製型枠組立組外	陸上施工, 1回, 5.59m2, 5.59m2, 0.45m 2/枚, ラフエレベーター, (油圧伸縮ジブ型) 16t吊, 有り	単位	m2	単位数量	100	単価	
名称・規格		条件	単位	数量	単価	金額	摘要	
	単価						円/m2	

2次単価表

単価使用年月	2021.06
歩掛適用年月	2021.06
労務調整係数	1.000-00000 0.0 0

単 115号	名称・規格	条件	単位	数量	単価	金額	単価	摘要
	漏えい防止シート敷設		単位	m2	単位数量	100	単価	
	漏えい防止シート ポリエステル製不織布t=5mm, 882N/5cm		m2	130				
	潜水士船 D 180PS型 3～5t吊	運転1日当り	日	0.5				単 174号
	普通作業員		人					
	雑材料 全体の%		式	1				
	合計							
	単価							円/m2

2次単価表

単価使用年月	2021.06
歩掛適用年月	2021.06
労務調整係数	1.000-00000 0.0 0

単 116号	名称・規格	条件	単位	数量	単価	金額	単価	摘要
	コンクリート打設	ポンプ車打設, 無筋, 50m3未満	単位	m3	単価数量	10	単価	
	レイミキストコンクリート 30-15-25(20)C=350 高炉		m3	10.3				
	コンクリート打設(上部工製作) ポンプ車		m3	10				
	合計							
	単価							円/m3

2次単価表

単価使用年月	2021.06
歩掛適用年月	2021.06
労務調整係数	1.000-00000 0.0 0

単 117号	名称・規格	条件	単位	数量	単価	金額	単価	摘要
	かき落とし		単位	m2	単価数量	100	単価	
	かき落とし		m2	100				
	合計							
	単価							円/m2

2次単価表

単価使用年月	2021.06
歩掛適用年月	2021.06
労務調整係数	1.000-00000 0.0 0

単 118号	鋼矢板・鋼管矢板材料	鋼矢板, 14枚・本	単位	式	単位数量	1	単価	
名称・規格		条件	単位	数量	単価	金額	摘要	
	鋼矢板 SYW295ハット型 (10H) L=10.5m, 重防食		枚	14				
	合計							

2次単価表

単価使用年月	2021.06
歩掛適用年月	2021.06
労務調整係数	1.000-00000 0.0 0

単 119号	鋼矢板・鋼管矢板荷卸	ラフテレンクレーン, (油圧伸縮ジブ型) 16t吊 鋼矢板	単位	枚・本	単位数量	140	単価	
名称・規格		条件	単位	数量	単価	金額	摘要	
	ラフテレンクレーン(排出ガス対策型) (油圧伸縮ジブ型) 16t吊		日	1			単 179号	
	土木一般世話役		人					
	とび工		人					
	普通作業員		人					
	雑材料 全体の%		式	1				
	合計							
	単価						円/枚・本	

2次単価表

単価使用年月	2021.06
歩掛適用年月	2021.06
労務調整係数	1.000-00000 0.0 0

単 120号	鋼矢板圧入(Nmax<=25)	陸上, 10H型, 9m以下	単位	枚	単位数量	10	単価	
名称・規格		条件	単位	数量	単価	金額	摘要	
	土木一般世話役		人					
	特殊作業員		人					
	とび工		人					
	油圧式杭圧入引抜機運転	圧入(Nmax<=25), 10H型	日	0.476				単 184号
	ラフテレンクレーン運転	25t吊 排ガス対策型(第2次基準値)	日	0.476				単 185号
	諸雑費(率+まるめ)		式	1				
	合計							
	単価							円/枚

2次単価表

単価使用年月	2021.06
歩掛適用年月	2021.06
労務調整係数	1.000-00000 0.0 0

単 121号	腹起材取付 陸上施工, 大型, 246kg	条件	単位	m	単位数量	10	単価	
名称・規格		条件	単位	数量	単価	金額	摘要	
	溝形鋼等 7.5*200*80		kg	253.4				
	器材費 労務費の%		式	1				
	ラフテレンクレーン(排出ガス対策型) (油圧伸縮ジブ型)25t吊		日	0.5				単 186号
	クローラクレーン(油圧駆動式) 65t吊		日	0.5				単 187号
	溶接機 手動 D300A	陸上	日	1.5				単 188号
	溶接工		人					
	とび工		人					
	普通作業員		人					
	雑材料 全体の%		式	1				
	合計							
	単価							円/m

2次単価表

単価使用年月	2021.06
歩掛適用年月	2021.06
労務調整係数	1.000-00000 0.0 0

単 122号	鉄板設置		単位	m2	単位数量	100	単価	
名称・規格		条件	単位	数量	単価	金額	摘要	
	土木一般世話役		人					
	とび工		人					
	普通作業員		人					
	ハックホリ(クローラ型)運転		日	0.152				単 189号
	諸雑費(率+まるめ)		式	1				
	合計							
	単価							円/m2

2次単価表

単価使用年月	2021.06
歩掛適用年月	2021.06
労務調整係数	1.000-00000 0.0 0

単 123号	アーク溶接	陸上, 標準, 手動, 隅肉・重合せ・棒鋼+鋼板, 横向(標準), 12mm, 無し, 5m未満	単位	m	単位数量	3.9	単価	
名称・規格		条件	単位	数量	単価	金額	摘要	
手動アーク溶接(陸上施工) 隅肉・重合せ12mm以上16mmまで			m	3.9				
合計								
単価							円/m	

2次単価表

単価使用年月	2021.06
歩掛適用年月	2021.06
労務調整係数	1.000-00000 0.0 0

単 124号	水中被覆アーク溶接	12mm, 無し, 5m未満	単位	m	単位数量	3.6	単価	
名称・規格		条件	単位	数量	単価	金額	摘要	
水中被覆アーク溶接 10mm以上13mm未満			m	3.6				
合計								
単価							円/m	

2次単価表

単価使用年月	2021.06
歩掛適用年月	2021.06
労務調整係数	1.000-00000 0.0 0

単 125号	支保組立組外(重力式)	陸上	単位	m	単位数量	100	単価	
名称・規格		条件	単位	数量	単価	金額	摘要	
	支保組立組外(重力式) クレーン抜き		m	100				
	合計							
	単価							円/m

2次単価表

単価使用年月	2021.06
歩掛適用年月	2021.06
労務調整係数	1.000-00000 0.0 0

単 126号	鋼製型枠組立組外(重力式)	陸上, ラフテレンクレーン, (油圧伸縮シブ型) 20t吊	単位	m2	単位数量	100	単価	
名称・規格		条件	単位	数量	単価	金額	摘要	
	鋼製型枠組立組外(重力式) クレーン抜き		m2	100				
	ラフテレンクレーン(排出ガス対策型) (油圧伸縮シブ型)20t吊		日	2				単 190号
	合計							
	単価							円/m2

2次単価表

単価使用年月	2021.06
歩掛適用年月	2021.06
労務調整係数	1.000-00000 0.0 0

単 127号	名称・規格	条件	単位	数量	単価	金額	単価	摘要
	コンクリート打設	ポンプ車打設, 無筋, 50m3以上(標準)	単位	m3	単位数量	10	単価	
	レディミキストコンクリート 18-8-40 高炉		m3	10.3				
	コンクリート打設(上部工製作) ポンプ車		m3	10				
	合計							
	単価							円/m3

2次単価表

単価使用年月	2021.06
歩掛適用年月	2021.06
労務調整係数	1.000-00000 0.0 0

単 128号	名称・規格	条件	単位	数量	単価	金額	単価	摘要
	支保組立組外(鋼矢板式)	陸上, ラフテレンクレーン, (油圧伸縮シブ型) 16t吊	単位	m	単位数量	100	単価	
	支保組立組外(鋼矢板式) クレーン抜き		m	100				
	ラフテレンクレーン(排出ガス対策型) (油圧伸縮シブ型) 16t吊		日	2.1				単 179号
	合計							
	単価							円/m

2次単価表

単価使用年月	2021.06
歩掛適用年月	2021.06
労務調整係数	1.000-00000 0.0 0

単 129号	鉄筋加工組立	SD345 D16, 重力式・鋼矢板式, 無し	単位	kg	単位数量	1,000	単価	
名称・規格		条件	単位	数量	単価	金額	摘要	
	鉄筋(異形) SD345 D16		kg	1,030				
	鉄筋加工組立(上部工製作) クレーン抜き		kg	1,000				
	合計							
	単価							円/kg

2次単価表

単価使用年月	2021.06
歩掛適用年月	2021.06
労務調整係数	1.000-00000 0.0 0

単 130号	溶接	陸上, 標準, 手動, 隅肉・重ねせ・棒鋼+鋼板, 横向(標準), 11mm, 5m以上(標準), 無し	単位	m	単位数量	4.5	単価	
名称・規格		条件	単位	数量	単価	金額	摘要	
	手動アーク溶接(陸上施工) 隅肉・重ねせ 8mm以上12mm未満		m	4.5				
	合計							
	単価							円/m

2次単価表

						単価使用年月	2021.06	
						歩掛適用年月	2021.06	
						労務調整係数	1.000-00000 0.0 0	
単 131号	鋼製型枠組立組外(鋼矢板式)	陸上,ラフテレーンクレーン,(油圧伸縮シブ型)16t吊	単位	m2	単位数量	100	単価	
名称・規格		条件	単位	数量	単価	金額	摘要	
鋼製型枠組立組外(鋼矢板式) クレーン抜き			m2	100				
ラフテレーンクレーン(排出ガス対策型) (油圧伸縮シブ型)16t吊			日	2			単 179号	
合計								
単価								円/m2

2次単価表

						単価使用年月	2021.06	
						歩掛適用年月	2021.06	
						労務調整係数	1.000-00000 0.0 0	
単 132号	木製型枠組立組外(鋼矢板式)	陸上,ラフテレーンクレーン,(油圧伸縮シブ型)16t吊	単位	m2	単位数量	100	単価	
名称・規格		条件	単位	数量	単価	金額	摘要	
木製型枠組立組外(鋼矢板式) クレーン抜き			m2	100				
ラフテレーンクレーン(排出ガス対策型) (油圧伸縮シブ型)16t吊			日	1			単 179号	
合計								
単価								円/m2

2次単価表

単価使用年月	2021.06
歩掛適用年月	2021.06
労務調整係数	1.000-00000 0.0 0

単 133号	名称・規格	条件	単位	数量	単価	金額	単価	摘要
	コンクリート打設	ミキサー車打設, 鉄筋	単位	m3	単位数量	10	単価	
	レディミキストコンクリート 18-8-40 高炉		m3	10.2				
	コンクリート打設(上部工製作) ミキサー車から直接投入		m3	10				
	合計							
	単価							円/m3

2次単価表

単価使用年月	2021.06
歩掛適用年月	2021.06
労務調整係数	1.000-00000 0.0 0

単 134号	名称・規格	条件	単位	数量	単価	金額	単価	摘要
	アーク溶接	陸上, 標準, 手動, 隅肉・重ねせ・棒鋼+ 鋼板, 横向(標準), 10mm, 無し, 5m以上 (標準)	単位	m	単位数量	5.4	単価	
	手動アーク溶接(陸上施工) 隅肉・重ね合せ 8mm以上12mm未満		m	5.4				
	合計							
	単価							円/m

2次単価表

単価使用年月	2021.06
歩掛適用年月	2021.06
労務調整係数	1.000-00000 0.0 0

単 135号	係船柱取付	陸上, 150kN~1000kN未満, ラフテレンクレーン, ラフテレンクレーン(排対型)油圧型 16t吊	単位	基	単位数量	2	単価
名称・規格		条件	単位	数量	単価	金額	摘要
	係船柱 曲柱250kN型		基	2			
	係船柱取付 150-1000kN未満(陸上)クレーン抜き		基	2			
	ラフテレンクレーン(排出ガス対策型) (油圧伸縮ジブ型)16t吊		日	0.4			単 179号
	合計						
	単価						円/基

2次単価表

単価使用年月	2021.06
歩掛適用年月	2021.06
労務調整係数	1.000-00000 0.0 0

単 136号	架台取付	150kN~700kN未満	単位	基	単位数量	2	単価	
名称・規格		条件	単位	数量	単価	金額	摘要	
架台現場製作工 150-700kN未満			基	2				
架台取付 150-700kN未満			基	2				
合計								
単価								円/基

2次単価表

単価使用年月	2021.06
歩掛適用年月	2021.06
労務調整係数	1.000-00000 0.0 0

単 137号	係船柱塗装	下塗+上塗(2回), 5m2未満	単位	m2	単位数量	100	単価	
名称・規格		条件	単位	数量	単価	金額	摘要	
係船柱塗装 下塗+上塗(2回)			m2	100				
合計								
単価								円/m2

2次単価表

単価使用年月	2021.06
歩掛適用年月	2021.06
労務調整係数	1.000-00000 0.0 0

単 138号	埋込栓取付	陸上, H = 250~500mm未満, 5基以上(標準), 先付け(標準)	単位	基	単位数量	9	単価	
名称・規格		条件	単位	数量	単価	金額	摘要	
	埋込栓各種		基	9				
	埋込栓取付 H=250~500mm未満(陸上)		基	9				
	合計							
	単価							円/基

2次単価表

単価使用年月	2021.06
歩掛適用年月	2021.06
労務調整係数	1.000-00000 0.0 0

単 139号	防舷材取付	陸上,有り,H = 250~500mm未満,ラフテ レンクレーン,(油圧伸縮ジブ型)16t吊,5 基以上(標準)	単位	基	単位数量	9	単価	
名称・規格		条件	単位	数量	単価	金額	摘要	
	防舷材 各種		基	9				
	防舷材取付 H=250~500mm未満(陸上)クレーン抜き		基	9				
	ラフテレンクレーン(排出ガス対策型) (油圧伸縮ジブ型)16t吊		日	1				単 179号
	台船 鋼100t積	運転1日当り	日	1				単 191号
	引船 鋼D 200PS型	運転1日当り,標準,2時間,8時間	日	1				単 192号
	合計							
	単価							円/基

2次単価表

単価使用年月	2021.06
歩掛適用年月	2021.06
労務調整係数	1.000-00000 0.0 0

単 140号	車止取付	1本当り質量100kg未満の場合,延30m以上(標準),先付け(標準)	単位	m	単位数量	100	単価	
名称・規格		条件	単位	数量	単価	金額	摘要	
	車止 その他製品各種		m	100				
	車止取付 二次製品 クレーン抜き		m	100				
	合計							
	単価							円/m

2次単価表

単価使用年月	2021.06
歩掛適用年月	2021.06
労務調整係数	1.000-00000 0.0 0

単 141号	縁金物取付	延30m以上(標準)	単位	m	単位数量	100	単価	
名称・規格		条件	単位	数量	単価	金額	摘要	
	縁金物 各種		m	100				
	縁金物取付 二次製品		m	100				
	合計							
	単価							円/m

2次単価表

単価使用年月	2021.06
歩掛適用年月	2021.06
労務調整係数	1.000-00000 0.0 0

単 142号	裏込材投入(直接投入)	15%, 割石, 10m未満, 1,000m ³ ~5,000m ³ 未満, 0.81	単位	m ³	単位数量	1,000	単価	
名称・規格		条件	単位	数量	単価	金額	摘要	
	割石(裏込用) 1~200kg		m ³	1,150				
	潜水士船 D 180PS型 3~5t吊	運転1日当り	日	1.24				単 174号
	雑材料 全体の%		式	1				
	合計							
	単価							円/m ³

2次単価表

単価使用年月	2021.06
歩掛適用年月	2021.06
労務調整係数	1.000-00000 0.0 0

単 143号	裏込均し(I, II)(陸上)	陸上施工,無し,裏込均し(II)(±20cm), 1,000m2未満,潮待ち部以外	単位	m2	単位数量	100	単価	
名称・規格		条件	単位	数量	単価	金額	摘要	
	バックホウ(排出ガス対策型) 山積0.8m3(平積0.6m3)		日	1.1				単 193号
	普通作業員		人					
	雑材料 全体の%		式	1				
	合計							
	単価							円/m2

2次単価表

単価使用年月	2021.06
歩掛適用年月	2021.06
労務調整係数	1.000-00000 0.0 0

単 144号	裏込均し(I, II)(陸上)	陸上施工,無し,裏込均し(II)(±20cm), 1,000m2未満,潮待ち部	単位	m2	単位数量	100	単価	
名称・規格		条件	単位	数量	単価	金額	摘要	
バックホウ(排出ガス対策型) 山積0.8m3(平積0.6m3)			日	1.2			単 193号	
普通作業員			人					
雑材料 全体の%			式	1				
合計								
単価							円/m2	

2次単価表

単価使用年月	2021.06
歩掛適用年月	2021.06
労務調整係数	1.000-00000 0.0 0

単 145号	裏込均し(Ⅱ)(水中)	普通, 800m2未満, 潮待ち部, 10m未満	単位	m2	単位数量	17	単価	
名称・規格		条件	単位	数量	単価	金額	摘要	
潜水土船 D 180PS型 3~5t吊		運転1日当り	日	1			単 174号	
雑材料 全体の%			式	1				
合計								
単価							円/m2	

2次単価表

単価使用年月	2021.06
歩掛適用年月	2021.06
労務調整係数	1.000-00000 0.0 0

単 146号	裏込均し(Ⅱ)(水中)	普通, 800m2未満, 潮待ち部以外, 10m未満	単位	m2	単位数量	24.3	単価	
名称・規格		条件	単位	数量	単価	金額	摘要	
潜水土船 D 180PS型 3~5t吊		運転1日当り	日	1			単 174号	
雑材料 全体の%			式	1				
合計								
単価							円/m2	

2次単価表

単価使用年月	2021.06
歩掛適用年月	2021.06
労務調整係数	1.000-00000 0.0 0

単 147号	防砂シート敷設	単位	m2	単位数量	600	単価	
名称・規格		条件	単位	数量	単価	金額	摘要
	防砂シートポリエステル系不織布t=5mm以上 引張強度≥882N/5cm以上		m2	660			
	普通作業員		人				
	雑材料 労務費の%		式	1			
	合計						
	単価						円/m2

2次単価表

単価使用年月	2021.06
歩掛適用年月	2021.06
労務調整係数	1.000-00000 0.0 0

単 148号	防砂シート敷設	陸上, 陸上クレーン, ラフテレーンクレーン, (油圧伸縮ジブ型) 16t吊, 10m未満(標準)	単位	m2	単位数量	516	単価	
名称・規格		条件	単位	数量	単価	金額	摘要	
	防砂シートポリエステル系不織布t=5mm以上 引張強度≥882N/5cm以上		m2	568				
	ラフテレーンクレーン(排出ガス対策型) (油圧伸縮ジブ型) 16t吊		日	1				単 179号
	防砂シート敷設 クレーン抜き(陸上施工)		m2	516				
	合計							
	単価							円/m2

2次単価表

単価使用年月	2021.06
歩掛適用年月	2021.06
労務調整係数	1.000-00000 0.0 0

単 149号	構造物取壊し	無筋構造物, 機械施工, 無し, 無し, 不要	単位	m3	単位数量	10	単価	
名称・規格		条件	単位	数量	単価	金額	摘要	
	無筋構造物 昼間 機械施工 制約無		m3	10				
	合計							
	単価						円/m3	

2次単価表

単価使用年月	2021.06
歩掛適用年月	2021.06
労務調整係数	1.000-00000 0.0 0

単 150号	処分費 (m3)		単位	m3	単位数量	100	単価	
名称・規格		条件	単位	数量	単価	金額	摘要	
	処分費 コンクリート殻 (無筋コンクリート)		m3	100				
	合計							
	単価						円/m3	

2次単価表

単価使用年月	2021.06
歩掛適用年月	2021.06
労務調整係数	1.000-00000 0.0 0

単 151号	大型土のう工	製作・設置, 流用土, 6m以下	単位	袋	単位数量	10	単価	
名称・規格		条件	単位	数量	単価	金額	摘要	
	土木一般世話役		人					
	特殊作業員		人					
	普通作業員		人					
	大型土のう袋材 H=1.08m W=1.1m		袋	10				
	バックホ運転	製作・設置, 6m以下	日	0.278				単 194号
	諸雑費(率+まるめ)		式	1				
	合計							
	単価							円/袋

2次単価表

単価使用年月	2021.06
歩掛適用年月	2021.06
労務調整係数	1.000-00000 0.0 0

単 152号	処分費(t)		単位	t	単位数量	100	単価	
名称・規格		条件	単位	数量	単価	金額	摘要	
	処分費 廃プラ		t	100				
	合計							
	単価						円/t	

2次単価表

単価使用年月	2021.06
歩掛適用年月	2021.06
労務調整係数	1.000-00000 0.0 0

単 153号	回航費(被回航方式 作業船)	53漕, 起重機船(非航固定), 鋼DE 500 t吊, 標準, 鋼D 2000PS型, 無し, 無し, 無し, 静穏な海域, 無し, 有り, 自動計	単位	回	単位数量	1	単価	
名称・規格		条件	単位	数量	単価	金額	摘要	
	艀装費		式	1				
	運転費		式	1				
	損料		式	1				
	回航保険料		式	1				
	旅費		式	1				
	合計							
	単価							円/回

2次単価表

単価使用年月	2021.06
歩掛適用年月	2021.06
労務調整係数	1.000-00000 0.0 0

単 154号	えい航費(作業船)	20漕, クラフ ^テ 浚渫船(普通地盤用), スパ ^ツ ット式, 鋼D 5.0m3, 鋼D 800PS型, 無し	単位	回	単位数量	1	単価	
名称・規格		条件	単位	数量	単価	金額	摘要	
運転費			式	1				
損料			式	1				
合計								
単価							円/回	

2次単価表

単価使用年月	2021.06
歩掛適用年月	2021.06
労務調整係数	1.000-00000 0.0 0

単 155号	えい航費(作業船)	20漕, 起重機船(非航旋回), 鋼D 300t 吊, 鋼D 1500PS型, 無し	単位	回	単位数量	1	単価	
名称・規格		条件	単位	数量	単価	金額	摘要	
運転費			式	1				
損料			式	1				
合計								
単価							円/回	

2次単価表

単価使用年月	2021.06
歩掛適用年月	2021.06
労務調整係数	1.000-00000 0.0 0

単 156号	汚濁防止膜設置		単位	m	単位数量	120	単価	
名称・規格		条件	単位	数量	単価	金額	摘要	
汚濁防止膜設置 陸上クレーン込み			m	120				
合計								
単価							円/m	

2次単価表

単価使用年月	2021.06
歩掛適用年月	2021.06
労務調整係数	1.000-00000 0.0 0

単 157号	汚濁防止膜撤去		単位	m	単位数量	120	単価	
名称・規格		条件	単位	数量	単価	金額	摘要	
汚濁防止膜撤去 陸上クレーン込み			m	120				
合計								
単価							円/m	

2次単価表

単価使用年月	2021.06
歩掛適用年月	2021.06
労務調整係数	1.000-00000 0.0 0

単 158号	汚濁防止膜賃料		単位	式	単位数量	1	単価	
名称・規格		条件	単位	数量	単価	金額	摘要	
	汚濁防止膜賃料		式	1				
	合計							

2次単価表

単価使用年月	2021.06
歩掛適用年月	2021.06
労務調整係数	1.000-00000 0.0 0

単 159号	安全監視船	標準, 無し, 1日, 8時間	単位	式	単位数量	1	単価	
名称・規格		条件	単位	数量	単価	金額	摘要	
	安全監視船 FRP D 180PS型	標準, 6時間, 8時間	日	1				単 195号
	雑材料 全体の%		式	1				
	合計							

2次単価表

単価使用年月	2021.06
歩掛適用年月	2021.06
労務調整係数	1.000-00000 0.0 0

単 160号	潜水探査	探査機による場合, 港内水域, 普通, 普通, 1.5~2.0m未満, 影響なし, 10m未満, 5km未満	単位	m2	単位数量	840.4	単価	
名称・規格		条件	単位	数量	単価	金額	摘要	
	潜水土船 D 180PS型 3~5t吊	運転1日当り	日	1				単 174号
	機雷探査機 潜水式 20型	機械条件: 供用日当り損料	日	1				
	雑材料 全体の%		式	1				
	合計							
	単価							円/m2

2次単価表

単価使用年月	2021.06
歩掛適用年月	2021.06
労務調整係数	1.000-00000 0.0 0

単 161号	技術管理費		単位	式	単位数量		
名称・規格		条件	単位	数量	単価	金額	摘要
			式	1			
合計							

2次単価表

単価使用年月	2021.06
歩掛適用年月	2021.06
労務調整係数	1.000-00000 0.0 0

単 162号	水雷保険料	ク ^ラ フ ^ラ 浚渫船(普通地盤用),スハ ^ッ ト ^ト 式 鋼D 5.0m3,3ヶ月まで,10%,1隻	単位	式	単位数量		
名称・規格		条件	単位	数量	単価	金額	摘要
			式	1			
合計							

2次単価表

単価使用年月	2021.06
歩掛適用年月	2021.06
労務調整係数	1.000-00000 0.0 0

単 163号	傷害保険料	5人,7日まで,10%	単位	式	単位数量	1	単価	
名称・規格		条件	単位	数量	単価	金額	摘要	
	傷害保険料		式	1				
	合計							

2次単価表

単価使用年月	2021.06
歩掛適用年月	2021.06
労務調整係数	1.000-00000 0.0 0

単 164号	構造物取壊し	鉄筋構造物,機械施工,無し,無し,不要	単位	m3	単位数量	10	単価	
名称・規格		条件	単位	数量	単価	金額	摘要	
	鉄筋構造物 昼間 機械施工 制約無		m3	10				
	合計							
	単価							円/m3

2次単価表

単価使用年月	2021.06
歩掛適用年月	2021.06
労務調整係数	1.000-00000 0.0 0

単 165号	処分費(m3)		単位	m3	単位数量		100	単価	
名称・規格		条件	単位	数量	単価	金額		摘要	
	処分費 コンクリート殻（鉄筋コンクリート）		m3	100					
	合計								
	単価							円/m3	

2次単価表

単価使用年月	2021.06
歩掛適用年月	2021.06
労務調整係数	1.000-00000 0.0 0

単 166号	水中酸素アーク切断	標準, 13.1mm, 有り, ラフテレンクレーン, (油圧伸縮シブ型) 16t吊, 1台, 4m以上(標準)	単位	m	単位数量		10.9	単価	
名称・規格		条件	単位	数量	単価	金額		摘要	
	水中酸素アーク切断 10mm以上20mm未満		m	10.9					
	ラフテレンクレーン(排出ガス対策型) (油圧伸縮シブ型) 16t吊		日	1					単 179号
	合計								
	単価							円/m	

2次単価表

単価使用年月	2021.06
歩掛適用年月	2021.06
労務調整係数	1.000-00000 0.0 0

単 167号	ガス切断	標準, 陸上, 手動, 13.1mm, 有り, (油圧伸縮シブ型) 16t吊, 1台, 10m以上(標準)	単位	m	単位数量		
名称・規格		条件	単位	数量	単価	金額	摘要
					14.4	14.4	単価
	ガス切断(陸上施工) 手動 10mm以上20mm未満		m	14.4			
	ラフテレンクレーン(排出ガス対策型) (油圧伸縮シブ型) 16t吊		日	1			単 179号
	合計						
	単価						円/m

2次単価表

単価使用年月	2021.06
歩掛適用年月	2021.06
労務調整係数	1.000-00000 0.0 0

単 168号	水中酸素アーク切断	標準, 12mm, 有り, ラフテレンクレーン, (油圧伸縮シブ型) 16t吊, 1台, 4m以上(標準)	単位	m	単位数量		
名称・規格		条件	単位	数量	単価	金額	摘要
					10.9	10.9	単価
	水中酸素アーク切断 10mm以上20mm未満		m	10.9			
	ラフテレンクレーン(排出ガス対策型) (油圧伸縮シブ型) 16t吊		日	1			単 179号
	合計						
	単価						円/m

2次単価表

単価使用年月	2021.06
歩掛適用年月	2021.06
労務調整係数	1.000-00000 0.0 0

単 169号	ガス切断	標準, 陸上, 手動, 12mm, 有り, (油圧伸縮ジブ型) 16t吊, 1台, 10m以上(標準)	単位	m	単位数量		14.4	単価
名称・規格		条件	単位	数量	単価	金額	摘要	
	ガス切断(陸上施工) 手動 10mm以上20mm未満		m	14.4				
	ラフテレーンクレーン(排出ガス対策型) (油圧伸縮ジブ型) 16t吊		日	1				単 179号
	合計							
	単価							円/m

3次単価表

単価使用年月	2021.06
歩掛適用年月	2021.06
労務調整係数	1.000-00000 0.0 0

単 170号	名称・規格	条件	単位	数量	単価	金額	摘要
クハラブ浚渫船(普通地盤用) (スハット式)鋼D 5.0m3		運転1日当り, 標準, 標準, 10時間	単位	日	単位数量	1	単価
重油A			L	642			
船団長			人				
高級船員			人				
普通船員			人				
クハラブ浚渫船(普通)スハット方式[ディーゼル式] D 5.0m3		機械条件: 運転時間当り損料	時間				
クハラブ浚渫船(普通)スハット方式[ディーゼル式] D 5.0m3		機械条件: 供用日当り損料	日	1.65			
合計							
単価							円/日

3次単価表

単価使用年月	2021.06
歩掛適用年月	2021.06
労務調整係数	1.000-00000 0.0 0

単 171号	引船 鋼D 600PS型	運転1日当り, 標準, 2時間, 10時間	単位	日	単位数量	1	単価	
名称・規格		条件	単位	数量	単価	金額	摘要	
	重油A		L	137				
	高級船員		人					
	普通船員		人					
	引船[鋼製] D 600PS型	機械条件: 運転時間当り損料	時間					
	引船[鋼製] D 600PS型	機械条件: 供用日当り損料	日	1.65				
	合計							
	単価							円/日

3次単価表

単価使用年月	2021.06
歩掛適用年月	2021.06
労務調整係数	1.000-00000 0.0 0

単 172号	カ ^ラ フ ^ク 浚渫船(普通地盤用) (ス ^ハ ツ ^ト 式)鋼D 5.0m3	供用1日当り,標準,10時間	単位	日	単位数量	1	単価	
名称・規格		条件	単位	数量	単価	金額	摘要	
	船団長		人					
	高級船員		人					
	普通船員		人					
	カ ^ラ フ ^ク 浚渫船(普通)ス ^ハ ツ ^ト 方式[テ ^イ セ ^ル 式] D 5.0m3	機械条件:供用日当り損料	日	1				
	合計							
	単価							円/日

3次単価表

単価使用年月	2021.06
歩掛適用年月	2021.06
労務調整係数	1.000-00000 0.0 0

単 173号	引船(クレーン 浚渫船(スハット式)) 鋼D 600PS型	供用1日当り	単位	日	単位数量	1	単価	
名称・規格		条件	単位	数量	単価	金額	摘要	
	高級船員		人					
	普通船員		人					
	引船[鋼製] D 600PS型	機械条件:供用日当り損料	日	1				
	合計							
	単価							円/日

3次単価表

単価使用年月	2021.06
歩掛適用年月	2021.06
労務調整係数	1.000-00000 0.0 0

単 174号	潜水士船 D 180PS型 3~5t吊	運転1日当り	単位	日	単位数量	1	単価	
名称・規格		条件	単位	数量	単価	金額	摘要	
	軽油 免税		L	86				
	潜水世話役		人					
	潜水士		人					
	潜水連絡員		人					
	潜水送気員		人					
	潜水士船 D 180PS型 3~5t吊	機械条件:運転日当り損料	日	1				
	潜水士船 D 180PS型 3~5t吊	機械条件:供用日当り損料	日	1.65				
	合計							
	単価							円/日

3次単価表

単価使用年月	2021.06
歩掛適用年月	2021.06
労務調整係数	1.000-00000 0.0 0

単 175号	起重機船(非航固定) 鋼DE 500t吊	運転1日当り,標準,4時間	単位	日	単位数量	1	単価	
名称・規格		条件	単位	数量	単価	金額	摘要	
	重油A		L	337				
	船団長		人					
	高級船員		人					
	普通船員		人					
	起重機船[固定・ディーゼル発電式] DE 500t吊	機械条件:運転時間当り損料	時間					
	起重機船[固定・ディーゼル発電式] DE 500t吊	機械条件:供用日当り損料	日	1.65				
	合計							
	単価							円/日

3次単価表

単価使用年月	2021.06
歩掛適用年月	2021.06
労務調整係数	1.000-00000 0.0 0

単 176号	揚錨船 鋼D 10t吊	運転1日当り	単位	日	単位数量	1	単価	
名称・規格		条件	単位	数量	単価	金額	摘要	
	重油A		L	148				
	高級船員		人					
	普通船員		人					
	揚錨船 D 10t吊	機械条件: 運転日当り損料	日	1				
	揚錨船 D 10t吊	機械条件: 供用日当り損料	日	1.65				
	合計							
	単価							円/日

3次単価表

単価使用年月	2021.06
歩掛適用年月	2021.06
労務調整係数	1.000-00000 0.0 0

単 177号	起重機船(非航固定) 鋼DE 500t吊	運転1日当り,標準,6時間	単位	日	単位数量	1	単価	
名称・規格		条件	単位	数量	単価	金額	摘要	
	重油A		L	505				
	船団長		人					
	高級船員		人					
	普通船員		人					
	起重機船[固定・ディーゼル発電式] DE 500t吊	機械条件:運転時間当り損料	時間					
	起重機船[固定・ディーゼル発電式] DE 500t吊	機械条件:供用日当り損料	日	1.65				
	合計							
	単価							円/日

3次単価表

単価使用年月	2021.06
歩掛適用年月	2021.06
労務調整係数	1.000-00000 0.0 0

単 178号	引船 鋼D 3000PS型	運転1日当り, 標準, 2時間, 8時間	単位	日	単位数量	1	単価	
名称・規格		条件	単位	数量	単価	金額	摘要	
	重油A		L	684				
	高級船員		人					
	普通船員		人					
	引船[鋼製] D 3,000PS型	機械条件: 運転時間当り損料	時間					
	引船[鋼製] D 3,000PS型	機械条件: 供用日当り損料	日	1.65				
	合計							
	単価							円/日

3次単価表

単価使用年月	2021.06
歩掛適用年月	2021.06
労務調整係数	1.000-00000 0.0 0

単 179号	ラフテレンクレーン(排出ガス対策型) (油圧伸縮ジブ型)16t吊	単位	日	単位数量	1	単価	
名称・規格	条件	単位	数量	単価	金額	摘要	
ラフテレンクレーン[油圧伸縮ジブ型] 16t吊		日	1				
合計							
単価						円/日	

3次単価表

単価使用年月	2021.06
歩掛適用年月	2021.06
労務調整係数	1.000-00000 0.0 0

単 180号	起重機船(非航旋回) 鋼D 300t吊	運転1日当り, 標準, 6時間	単位	日	単位数量	1	単価	
名称・規格		条件	単位	数量	単価	金額	摘要	
	重油A		L	1,012				
	船団長		人					
	高級船員		人					
	普通船員		人					
	起重機船[旋回・テール式] D 300t吊	機械条件: 運転時間当り損料	時間					
	起重機船[旋回・テール式] D 300t吊	機械条件: 供用日当り損料	日	1.65				
	合計							
	単価							円/日

3次単価表

単価使用年月	2021.06
歩掛適用年月	2021.06
労務調整係数	1.000-00000 0.0 0

単 181号	引船 鋼D 1500PS型	運転1日当り, 標準, 2時間, 8時間	単位	日	単位数量	1	単価	
名称・規格		条件	単位	数量	単価	金額	摘要	
	重油A		L	342				
	高級船員		人					
	普通船員		人					
	引船[鋼製] D 1,500PS型	機械条件: 運転時間当り損料	時間					
	引船[鋼製] D 1,500PS型	機械条件: 供用日当り損料	日	1.65				
	合計							
	単価							円/日

3次単価表

単価使用年月	2021.06
歩掛適用年月	2021.06
労務調整係数	1.000-00000 0.0 0

単 182号	起重機船(非航旋回) 鋼D 250t吊	運転1日当り, 標準, 6時間	単位	日	単位数量	1	単価	
名称・規格		条件	単位	数量	単価	金額	摘要	
	重油A		L	844				
	船団長		人					
	高級船員		人					
	普通船員		人					
	起重機船[旋回・テール式] D 250t吊	機械条件: 運転時間当り損料	時間					
	起重機船[旋回・テール式] D 250t吊	機械条件: 供用日当り損料	日	1.65				
	合計							
	単価							円/日

3次単価表

単価使用年月	2021.06
歩掛適用年月	2021.06
労務調整係数	1.000-00000 0.0 0

単 183号	引船 鋼D 1000PS型	運転1日当り,標準,2時間,8時間	単位	日	単位数量	1	単価	
名称・規格		条件	単位	数量	単価	金額	摘要	
	重油A		L	228				
	高級船員		人					
	普通船員		人					
	引船[鋼製] D 1,000PS型	機械条件:運転時間当り損料	時間					
	引船[鋼製] D 1,000PS型	機械条件:供用日当り損料	日	1.65				
	合計							
	単価							円/日

3次単価表

単価使用年月	2021.06
歩掛適用年月	2021.06
労務調整係数	1.000-00000 0.0 0

単 184号	油圧式杭圧入引抜機運転	圧入(Nmax<=25), 10H型	単位	日	単位数量	1	単価	
名称・規格		条件	単位	数量	単価	金額	摘要	
	軽油 1.2号		L	202				
	油圧式杭圧入引抜機[エンジン式ユニット] 排ガス型(第2次) ハット形 圧入1000kN	機械条件: 供用 持込	供用日					
	諸雑費(まるめ)		式	1				
	合計							
	単価							円/日

3次単価表

単価使用年月	2021.06
歩掛適用年月	2021.06
労務調整係数	1.000-00000 0.0 0

単 185号	ラフテレンクレーン運転	25t吊 排ガス対策型(第2次基準値)	単位	日	単位数量	1	単価	
名称・規格		条件	単位	数量	単価	金額	摘要	
	運転手(特殊)		人					
	軽油 1.2号		L	107				
	ラフテレンクレーン[油圧伸縮ジブ型] 排出ガス対策型(第2次基準値) 25t吊	機械条件:供用 持込	供用日					
	諸雑費(まるめ)		式	1				
	合計							
	単価							円/日

3次単価表

単価使用年月	2021.06
歩掛適用年月	2021.06
労務調整係数	1.000-00000 0.0 0

単 186号	ラフテレンクレーン(排出ガス対策型) (油圧伸縮ジブ型)25t吊		単位	日	単位数量	1	単価	
名称・規格		条件	単位	数量	単価	金額	摘要	
ラフテレンクレーン[油圧伸縮ジブ型] 25t吊			日	1				
合計								
単価							円/日	

3次単価表

単価使用年月	2021.06
歩掛適用年月	2021.06
労務調整係数	1.000-00000 0.0 0

単 187号	クローラクレーン(油圧駆動式) 65t吊		単位	日	単位数量	1	単価	
名称・規格		条件	単位	数量	単価	金額	摘要	
軽油			L	91				
クローラクレーン (油圧駆動式) 65t吊			日	1				
合計								
単価							円/日	

3次単価表

単価使用年月	2021.06
歩掛適用年月	2021.06
労務調整係数	1.000-00000 0.0 0

単 188号	溶接機 手動 D300A	陸上	単位	日	単位数量	1	単価	
名称・規格		条件	単位	数量	単価	金額	摘要	
	軽油		L	25				
	電気溶接機[ディーゼルエンジン駆動・直流アーク式] 最大溶接電流300A	機械条件: 運転日当り損料	日	1				
	電気溶接機[ディーゼルエンジン駆動・直流アーク式] 最大溶接電流300A	機械条件: 供用日当り損料	日	1.8				
	合計							
	単価							円/日

3次単価表

単価使用年月	2021.06
歩掛適用年月	2021.06
労務調整係数	1.000-00000 0.0 0

単 189号	ハックホウ(クローラ型)運転		単位	日	単位数量	1	単価	
名称・規格		条件	単位	数量	単価	金額	摘要	
	運転手(特殊)		人					
	軽油 1.2号		L	112				
	ハックホウ(クローラ)[標準・クレーン機能付き] 山積0.8m3(平積0.6m3)2.9t吊		日	1.06				
	諸雑費(まるめ)		式	1				
	合計							
	単価							円/日

3次単価表

単価使用年月	2021.06
歩掛適用年月	2021.06
労務調整係数	1.000-00000 0.0 0

単 190号	ラフテレンクレーン(排出ガス対策型) (油圧伸縮ジブ型)20t吊		単位	日	単位数量	1	単価	
名称・規格		条件	単位	数量	単価	金額	摘要	
ラフテレンクレーン[油圧伸縮ジブ型] 20t吊			日	1				
合計								
単価							円/日	

3次単価表

単価使用年月	2021.06
歩掛適用年月	2021.06
労務調整係数	1.000-00000 0.0 0

単 191号	台船 鋼100t積	運転1日当り	単位	日	単位数量	1	単価	
名称・規格		条件	単位	数量	単価	金額	摘要	
普通船員			人					
台船 100t積		機械条件:供用日当り損料	日	1.65				
合計								
単価							円/日	

3次単価表

単価使用年月	2021.06
歩掛適用年月	2021.06
労務調整係数	1.000-00000 0.0 0

単 192号	引船 鋼D 200PS型	運転1日当り, 標準, 2時間, 8時間	単位	日	単位数量	1	単価	
名称・規格		条件	単位	数量	単価	金額	摘要	
	重油A		L	46				
	高級船員		人					
	普通船員		人					
	引船[鋼製] D 200PS型	機械条件: 運転時間当り損料	時間					
	引船[鋼製] D 200PS型	機械条件: 供用日当り損料	日	1.65				
	合計							
	単価							円/日

3次単価表

単価使用年月	2021.06
歩掛適用年月	2021.06
労務調整係数	1.000-00000 0.0 0

単 193号	ハックホウ(排出ガス対策型) 山積0.8m3(平積0.6m3)		単位	日	単位数量	1	単価	
名称・規格		条件	単位	数量	単価	金額	摘要	
	軽油		L	101				
	運転手(特殊)		人					
	ハックホウ(クローラ型)[標準型・排対型(第2次)] 標準ハケット容量 山積0.8m3/平積0.6m3	機械条件:運転時間当り損料	時間					
	ハックホウ(クローラ型)[標準型・排対型(第2次)] 標準ハケット容量 山積0.8m3/平積0.6m3	機械条件:供用日当り損料	日	1.64				
	合計							
	単価							円/日

3次単価表

単価使用年月	2021.06
歩掛適用年月	2021.06
労務調整係数	1.000-00000 0.0 0

単 194号	ハックホリ運転	製作・設置, 6m以下	単位	日	単位数量	1	単価	
名称・規格		条件	単位	数量	単価	金額	摘要	
	運転手(特殊)		人					
	軽油 1.2号		L	98				
	ハックホリ(クローラ) [標準・クレーン機能付き] 山積0.8m3(平積0.6m3)2.9t吊		日	1.39				
	諸雑費(まるめ)		式	1				
	合計							
	単価							円/日

3次単価表

単価使用年月	2021.06
歩掛適用年月	2021.06
労務調整係数	1.000-00000 0.0 0

単 195号	安全監視船 FRP D 180PS型	標準, 6時間, 8時間	単位	日	単位数量	1	単価	
名称・規格		条件	単位	数量	単価	金額	摘要	
	重油A		L	37				
	高級船員		人					
	普通船員		人					
	交通船[FRP製] D 180PS型 10.0GT	機械条件: 運転日当り損料	日	1				
	交通船[FRP製] D 180PS型 10.0GT	機械条件: 供用日当り損料	日	1.65				
	合計							
	単価							円/日

機労材集計リスト (機械)

工事名	R 3 阿土 橋港 (西浜地区) 阿南・橋 岸壁工事					
単価コード	名称	規格	単位	数量	金額	摘要
L001005006	ブルドーザー [湿地]	7t級	日	7.755	56,152	
L001010004	バックホウ (クローラ) [標準・クレーン機能付き]	山積0.8m3 (平積0.6m3) 2.9t吊	日	6.116	67,895	
L001010006	バックホウ (クローラ) [超小旋回型]	山積0.28m3	日	0.078	580	
L001010007	バックホウ (クローラ) [標準]	山積0.8m3 (平積0.6m3)	日	0.512	5,120	
L001071001	振動ローラ (土工用) フラット・シングルドラム型	運転質量11~12t	日	2.614	30,052	
L301010170	クローラクレーン	(油圧駆動式) 65t吊	日	0.6	36,240	
L301010250	ラフテレンクレーン [油圧伸縮シブ型]	16t吊	日	12.087	459,329	
L301010260	ラフテレンクレーン [油圧伸縮シブ型]	20t吊	日	3.88	150,544	
L301010270	ラフテレンクレーン [油圧伸縮シブ型]	25t吊	日	0.6	25,680	
M000202019	バックホウ (クローラ) [標準]	排ガス型 (第2次) 山積0.8m3	供用日	10.25	188,590	
M000301005	ダンプトラック [オンロード・ディーゼル]	10t積級	供用日	51.29	1,046,157	
M000302009	トラック [クレーン装置付]	ベストトラック2t級 吊能力2.0t	供用日	0.47	2,829	
M000302013	トラック [クレーン装置付]	ベストトラック4t級 吊能力2.9t	供用日	0.774	7,339	
M000403022	ラフテレンクレーン [油圧伸縮シブ型]	排出ガス対策型 (第2次基準値) 25t吊	供用日	0.966	29,568	
M000522031	油圧式杭圧入引抜機 [エンジン式ユニット]	排ガス型 (第2次) ハット形 圧入1000kN	供用日	0.966	123,683	
M300130000	グラブ 浚渫船 (普通) スパット方式 [ディーゼル式]	D 5.0m3	日	2.899	1,003,165	
M300130000	グラブ 浚渫船 (普通) スパット方式 [ディーゼル式]	D 5.0m3	時間	9.208	278,106	

機労材集計リスト（機械）

工事名	R 3 阿土 橘港（西浜地区） 阿南・橘 岸壁工事					
単価コード	名称	規格	単位	数量	金額	摘要
M300570000	起重機船[旋回・テール式]	D 250t吊	日	0.103	42,796	
M300570000	起重機船[旋回・テール式]	D 250t吊	時間	0.374	19,537	
M300590000	起重機船[固定・テール発電式]	DE 500t吊	日	4.125	2,904,000	
M300590000	起重機船[固定・テール発電式]	DE 500t吊	時間	12	1,141,200	
M300980000	揚錨船	D 10t吊	日	6.625	534,037	
M301050000	引船[鋼製]	D 200PS型	日	1.099	14,849	
M301050000	引船[鋼製]	D 200PS型	時間	1.333	1,946	
M301120000	引船[鋼製]	D 600PS型	日	2.899	104,375	
M301120000	引船[鋼製]	D 600PS型	時間	2.302	8,932	
M301150000	引船[鋼製]	D 1,000PS型	日	0.103	6,012	
M301150000	引船[鋼製]	D 1,000PS型	時間	0.124	786	
M301170000	引船[鋼製]	D 1,500PS型	日	0.235	18,998	
M301170000	引船[鋼製]	D 1,500PS型	時間	0.285	2,482	
M301200000	引船[鋼製]	D 3,000PS型	日	1.65	301,950	
M301200000	引船[鋼製]	D 3,000PS型	時間	2	39,400	
M301280100	交通船[FRP製]	D 180PS型 10.0GT	日	201.4	1,822,176	
M301295000	潜水士船	D 180PS型 3～5t吊	日	92.945	1,010,476	

機労材集計リスト（機械）

工事名	R 3 阿土 橋港（西浜地区） 阿南・橋 岸壁工事					
単価コード	名称	規格	単位	数量	金額	摘要
M301500000	台船	100t積	日	1.099	16,169	
M302201000	機雷探査機	潜水式 20型	日	1.189	22,971	
M302210000	吊ワイヤロープ（1点当）[鋼製・ケーン吊降起重機船]	径 φ80mm	日	2.5	145,200	
M302250000	平衡滑車(1基当)[鋼製・ケーン吊降起重機船用]	100t型	日	2.5	24,600	
M302270000	吊金具(1函当)[鋼製・ケーン吊降起重機船用]	ケーン質量1,000t用	日	2.5	74,000	
M302451000	バックホウ(クローラ型)[標準型・排対型(第2次)]	標準バケット容量 山積0.8m3/平積0.6m3	日	2.166	25,130	
M302451000	バックホウ(クローラ型)[標準型・排対型(第2次)]	標準バケット容量 山積0.8m3/平積0.6m3	時間	8.322	14,813	
M302590000	タンプトラック[オンロード・ディーゼル]	10t積級	供用日	9.485	193,476	
M303970000	電気溶接機[ディーゼルエンジン駆動・直流アーク式]	最大溶接電流300A	日	5.04	3,756	
M304066000	起重機船[旋回・ディーゼル式]	D 300t吊	日	0.235	116,914	
M304066000	起重機船[旋回・ディーゼル式]	D 300t吊	時間	0.857	53,485	
	合計額				12,175,495	

見積単価一覧表

工事名	R3阿土 橋港(西浜地区) 阿南・橋 岸壁工事			
名称	規格	単位	単価	備考
処分費	コンクリート殻(鉄筋)	m3	1,700	運搬距離 L=6.6Km
処分費	コンクリート殻(無筋)	m3	1,800	運搬距離 L=4.4Km
処分費	廃プラスチック	t	31,400	運搬距離 L=14.2Km
添接プレート	PL-1600*12*4450、SS400、W=670kg (PL-1200*12*4450、PL-400*12*4450を工場溶接)	枚	359,000	
締固めた土のコーン指数試験		試料	15,700	

技術管理費積上げ項目一覧表

工事名	R3阿土 橘港(西浜地区) 阿南・橘 岸壁工事				
積上げ項目	土質試験費				
番号	項目	規格仕様	単位	数量	備考
1	土の粒度試験 ふるい分析	0.5kg～2kg未満	試料	2	
2	締固めた土のコーン指数試験		試料	2	
3					
4					
5					
6					
7					
8					
9					
10					
11					
12					
13					
14					
15					
16					
17					
18					
19					
20					
21					
22					
23					
24					
25					
26					
27					
28					
29					
30					

数量総括表

工種		区分	規格・形状寸法	単位	数量	摘要		
1. 海上地盤改良工	床掘			m ³	678.34	中浦野積場に仮置き		
2. 基礎工	基礎捨石		10~200kg/個	m ³	279.36			
	基礎捨石本均し	水中		m ²	176.54	水中		
	基礎捨石荒均し	水中		m ²	109.62	水中		
3. 本土工 【ケーソン式】	3.1 ケーソン	函数		函	2			
		中詰砂		m ³	366.0			
		蓋コンクリート		18-8-40BB	m ³	17.0		
		中詰均し			m ²	57.0		
	【ブロック式】	3.2 方塊ブロック	個数		個	3.0		
			コンクリート		18-8-40BB	m ³	102.3	23.72+36.85+41.73
			型枠			m ²	123.6	33.7+43.94+46.01
			ルーフィング	底面		m ²	40.0	8.68+14+17.36
			吊鉄筋		φ38×2650L	kg	94.0	SS400
					φ50×3300L	kg	203.0	SS400
				φ60×3600L	kg	320.0	SS400	
ブロック重量					t	235.3	54.56+84.76+95.98	
枠組足場					掛m ²	141.4		
基面整正					m ²	47.7		
均しコンクリート			m ²	2.4				
均しコンクリート型枠			m ²	2.5				
【場所打式】	3.3間詰 コンクリート	コンクリート	陸上	18-8-40BB	m ³	1.1		
		コンクリート	水中	30-15-25(20)C=350 BB	m ³	7.4		
		型枠	陸上		m ²	2.0		
		型枠	水中		m ²	5.6		
		漏洩防止シート			m ³	1.5		
		目地材		瀝青質系,t=20mm	m ²	20.2		
		ケレン清掃			m ²	34.8		
【鋼矢板式】	3.4鋼矢板工	鋼矢板工		SP-10H型(SYW295)	kg	12700.8		
		鋼矢板打設		打設長L=8.98m	枚	14.0		
		防食工		重防食処理	m ²	29.4		
		腹起し		鋼矢板腹起し取付	m	12.0		
				[-200x80x7.5x11	kg	295.2		
				PL-t=9mm	kg	39.6		
				M16ボルト8T 首下65mm	本	60.0		
				M16ナット	個	60.0		
				平座金M16用	枚	60.0		
		添接プレート		PL-t=12mm	kg	670.7		
添接プレート溶接		脚長8mm	m	6.6				
4. 上部工	4.1 上部工	スパン数		スパン	6.0			
		支保組立		m	48.1			
		コンクリート		18-8-40BB	m ³	108.4		
		型枠			m ²	181.6		
		妻型枠			m ²	12.3	計181.6+12.3=193.9	
		目地材		瀝青質系,t=20mm	m ²	11.6		
	4.2 上部工 東護岸端部	支保組立			m	13.5		
		型枠		側面(鋼製)	m ²	20.3		
		型枠		妻、底面(木製型枠)	m ²	11.1		
		鉄筋加工組立		D13,SD345	kg	566.0		
		現場溶接		鋼板+棒鋼	m	11.0		
		目地材		瀝青質系,t=20mm	m ²	21.8		
		コンクリート		24-12-20(25)BB	m ³	20.3		
		基礎砕石		RC-40,t=20cm	m ²	6.8		
5. 付属工	係船曲柱		250kN型	基	3	塗装面積0.9m ² /1基		
	防舷材		400H×1100L	個	6			
	コーナー保護材			m	48			
	車止め			L=2.0	m	22	2.0m×11本	
				L=2.5	m	15	2.5m×6本	

数量総括表

6.裏込工	裏込石	1~200kg			m ³	1595.41		
	裏込石均し	レベル部			m ²	270.10		
		斜部	陸上			m ²	35.46	
			陸上潮待ち			m ²	78.24	
			水中潮待ち				24.56	
			水中			m ²	123.20	
	防砂シート	陸上			m ²	134.88		
		水中			m ²	174.77		
	埋立土砂①				m ³	668.31	床堀流用土	
	裏埋土①	県単			m ³	700.07	// 10m3+小勝流用土690m3	
覆土	県単	RM-30		m ³	362.79	小勝流用土		
土砂投入				m ³	53.50			
7.構造物撤去工	取壊し工	コンクリート取壊し		ベースコン撤去	m ³	8.6	無筋コンクリート	
		ガラ運搬費用			m ³	8.6	無筋コンクリート	
		処分費			m ³	8.6	無筋コンクリート	
	取壊し工	コンクリート取壊し	県単	既設岸壁	m ³	238.5	鉄筋コンクリート	
		コンクリート取壊し	県単	係船柱基礎	m ³	0.5	無筋コンクリート	
		ガラ運搬費用	県単		m ³	238.5	鉄筋コンクリート	
		ガラ運搬費用	県単		m ³	0.5	無筋コンクリート	
		処分費	県単		m ³	238.5	鉄筋コンクリート	
		処分費	県単		m ³	0.5	無筋コンクリート	
	撤去工	防舷材撤去	県単		基	2.0		
廃プラスチック		県単		t	0.9	無筋コンクリート		
8.雑工	現場鋼材切断	水中切断	鋼矢板(t=13.1mm)	m	45.0			
	現場鋼材切断	陸上切断	鋼矢板(t=13.1mm)	m	10.5			
	現場鋼材切断	水中切断	鋼管杭(φ500,t=12mm)	m	12.6			
	現場鋼材切断	陸上切断	鋼管杭(φ500,t=12mm)	m	25.1			
	スクラップ処分	へび-H2		t	14.3			
9.仮設工	水質汚濁防止膜		ナフン長5m, 単線700tφ300	m	80			
	大型土のう設置・撤去			袋	158			
	土砂等運搬		小勝島⇄現場	m3	158	往路・復路		
	処分費 廃プラスチック		2.3kg×158袋	t	0.36			

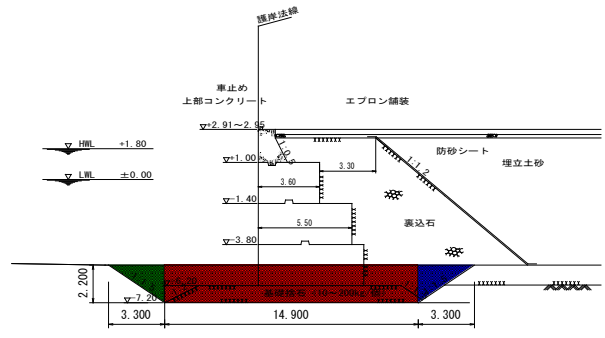
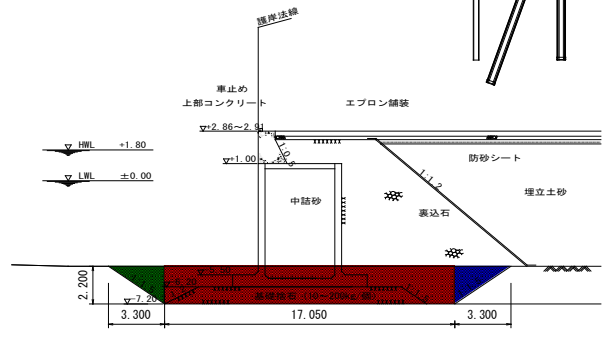
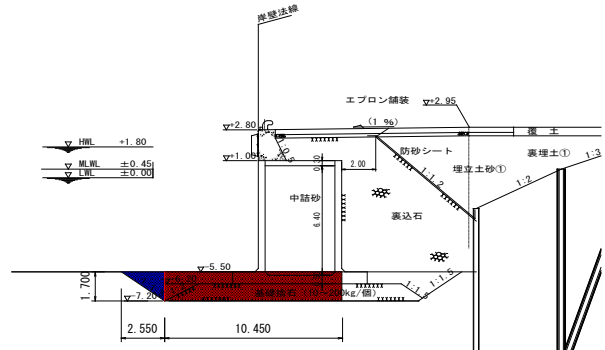
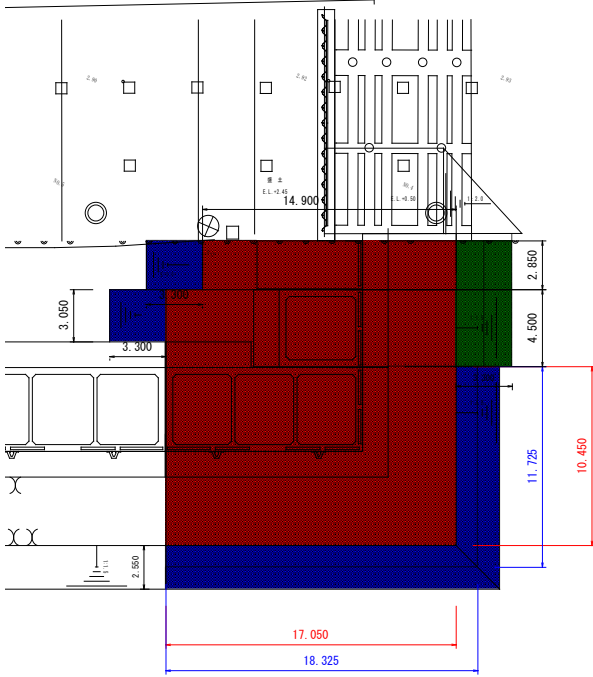
1.海上地盤改良工

集計表

工種	単位	数量	摘要
床掘工	m ³	678.3	

数量計算書

床掘工



数量計算書

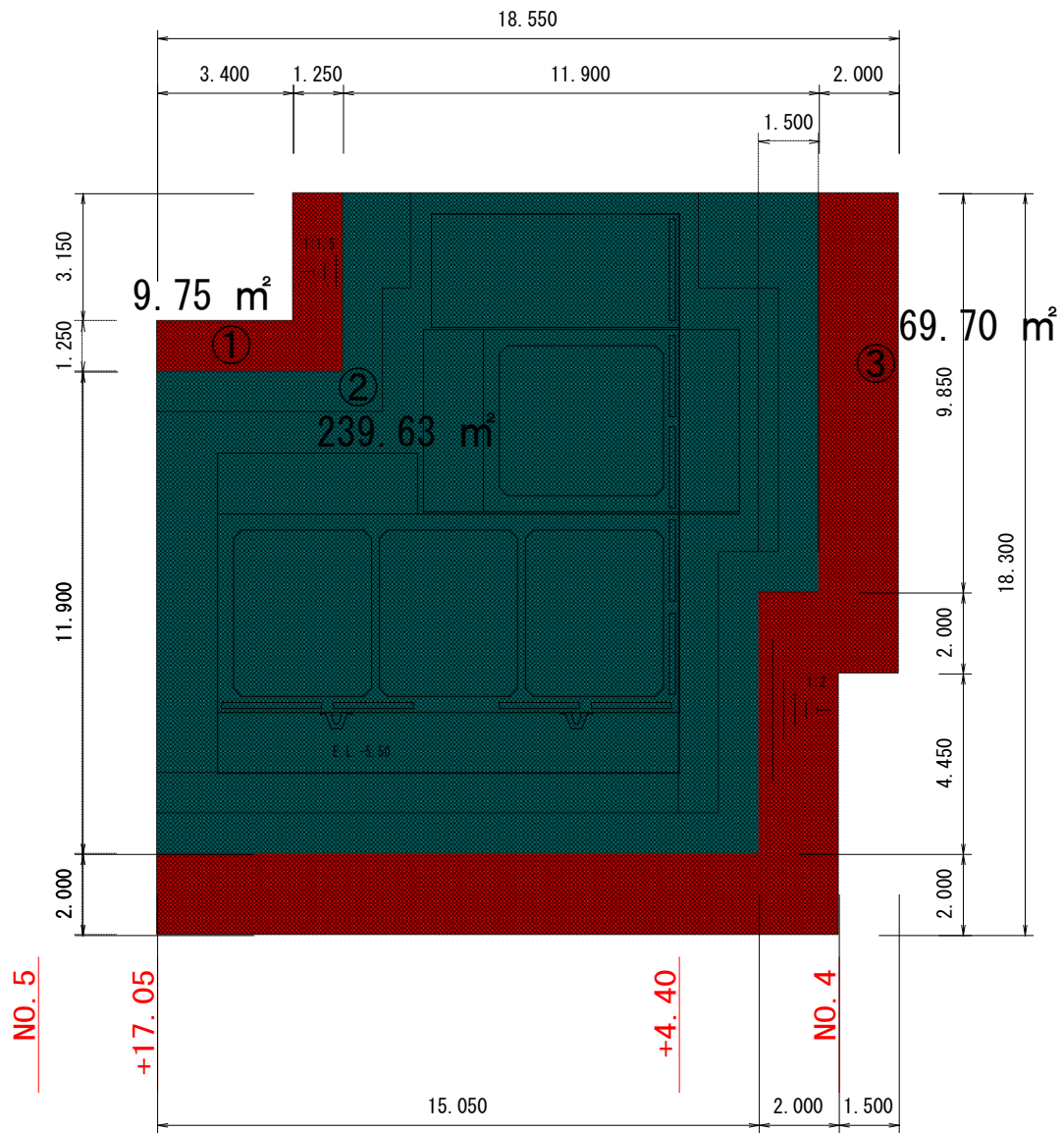
名称	規格	計	算	式	単位	数量
標準ケーソン	標準ケーソン部	17.05×10.45×1.7			m3	302.9
	標準ケーソン法面部	(18.325+11.725)×2.55×(1.7+0)÷2			m3	65.1
	東護岸前面法面部	(4.5+2.85)×3.3×(2.2+0)÷2			m3	26.7
	東護岸ケーソン部	17.05×4.5×2.2			m3	168.8
	東護岸ケーソン背後法面部	3.05×3.3×2.2÷2			m3	11.1
	東護岸方塊B部	14.9×2.85×2.2			m3	93.4
	東護岸方塊B背後法面部	2.85×3.3×2.2÷2			m3	10.3
	計				m3	678.3

1.基礎工

集計表

工種	単位	数量	摘要
基礎捨石	m ³	279.36	10~200kg/個
基礎捨石本均し	m ²	176.54	水中
基礎捨石荒均し	m ²	109.62	水中

基礎捨石



$$\textcircled{1} (3.4+1.25) \times (3.15+1.25) - (3.4 \times 3.15) = 9.75$$

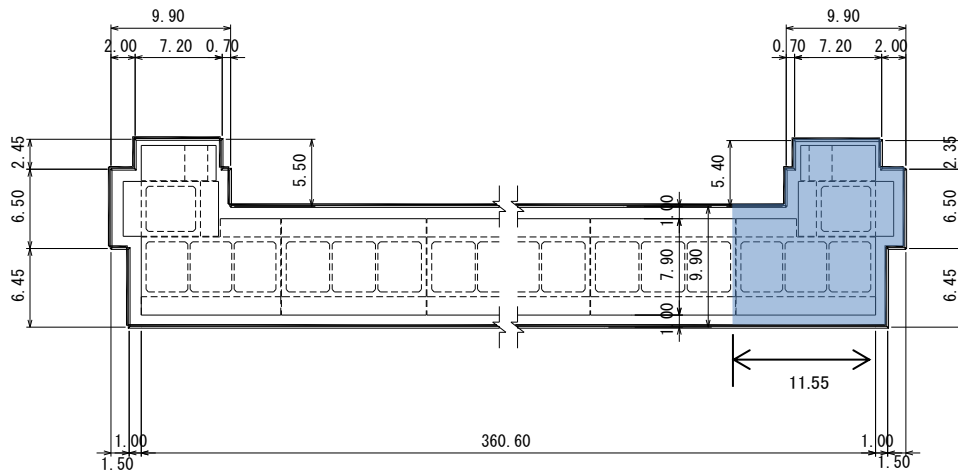
$$\textcircled{2} 18.55 \times 18.3 - (2 \times 18.3 + 1.5 \times (2 + 4.45 + 2)) + 15.05 \times 2 + (3.4 + 1.25) \times (3.15 + 1.25) = 239.63$$

$$\textcircled{3} 18.3 \times 3.5 - 1.5 \times 9.85 - (4.45 + 2) \times 1.5 + 2 \times 15.05 = 69.70$$

$$V = \textcircled{1} \times 1 \times 0.5 + \textcircled{2} \times 1 + \textcircled{3} \times 1 \times 0.5$$

$$= 279.36 \text{ m}^3$$

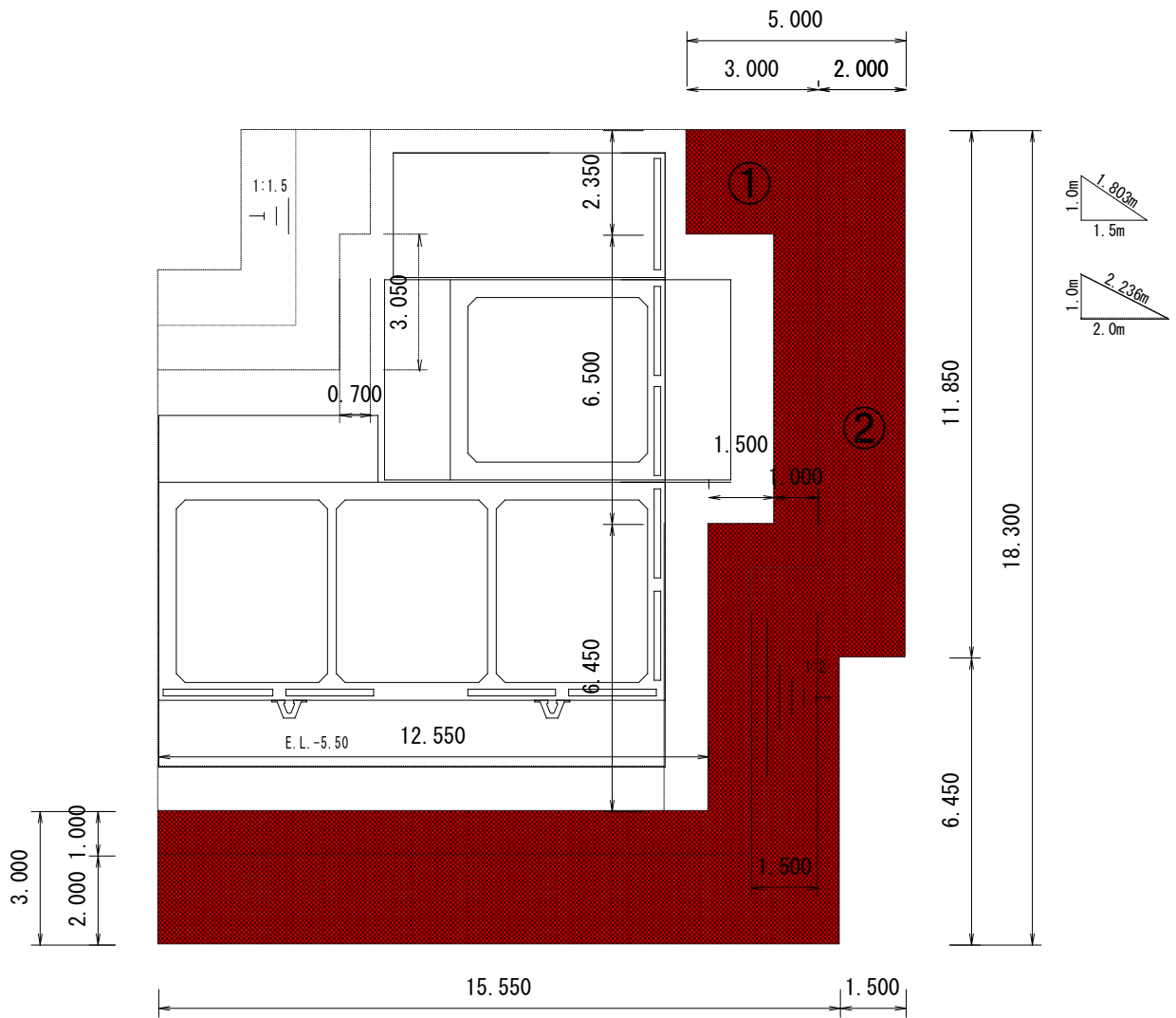
基礎捨石本均し



今回施工部

$$A = (11.55 + 1 + 1.5) \times 9.9 + 5.4 \times 9.9 - (0.7 + 2.0) \times 2.35 - 1.5 \times 6.45$$
$$= 176.54 \text{ m}^2$$

基礎捨石荒均し



$$\textcircled{1} \quad 2.35 \times 3 + 6.5 \times 1 + (1.5 + 1) \times 1 + (6.45 - 1 + 1) \times 1 + 12.55 \times 1 = 35.05$$

$$\textcircled{2} \quad 2 \times 18.3 - 1.5 \times (6.45) + 1.5 \times (6.45 + 3 - 1) + 2 \times (12.55 + 1) = 66.70$$

$$V = \textcircled{1} + \textcircled{2} \times 2.236 \div 2$$

$$= 109.62 \text{ m}^2$$

3.1.本土工(ケーソン)

集計表

	単位	数量		合計	摘要
		岸壁両端部	護岸1		
函数	函	1	1	2	
中詰砂	m ³	269.21	96.29	366.00	
蓋コンクリート	m ³	12.659	4.527	17.00	18-8-40BB
重量	t/函	351.16	165.57	517.00	
中詰均し	m ²	42.20	15.09	57.00	

[1] 岸壁両端部ケーソン

1. 中詰砂

$$h = 6.40\text{m}$$
$$V_s = 42.195 \times 6.40 - \overset{\text{底ハンチ体積}}{0.842} = 269.21 \text{ m}^3$$

2. 蓋コンクリート

$$h = 0.30\text{m}$$
$$V_f = 42.195 \times 0.30 = 12.659 \text{ m}^3$$

3. 重量

$$W = 143.329 \times 2.45 = 351.16 \text{ t}$$

4. 中詰均し面積

$$1 \text{ 区画あたり } 3.45\text{m} \times 4.1\text{m} - (0.2 \times 0.2 \times 0.5 \times 4) = 14.07\text{m}^2$$

$$1 \text{ 函あたり } 14.07 \times 3 = 42.2\text{m}^2$$

[2] 護岸1ケーソン

1.中詰砂

$$h = 6.40\text{m}$$
$$V_s = 15.090 \times 6.40 - \overset{\text{底ハンチ体積}}{0.291} = 96.29 \text{ m}^3$$

2.蓋コンクリート

$$h = 0.30\text{m}$$
$$V_f = 15.090 \times 0.30 = 4.527 \text{ m}^3$$

3.重量

$$W = 67.578 \times 2.45 = 165.57 \text{ t}$$

4.中詰均し面積

$$1 \text{ 区画あたり } 3.7\text{m} \times 4.1\text{m} - (0.2 \times 0.2 \times 0.5 \times 4) = 15.09\text{m}^2$$

$$1 \text{ 函あたり } 15.09 \times 1 = 15.09\text{m}^2$$

3.2方塊ブロック・水中コンクリート

方塊ブロック集計表

工種	単位	上段 ブロック	中段 ブロック	下段 ブロック	合計	備考
個数	個	1	1	1	3	
コンクリート	m ³	23.724	36.844	41.720	102.288	
型枠	m ²	33.71	43.93	46.00	123.64	
ルーフィング	m ²	8.68	14.00	17.36	40.04	
吊鉄筋	φ 38×2650L	kg	94	—	94	SS400
	φ 50×3300L	kg	—	203	203	SS400
	φ 60×3600L	kg	—	—	320	SS400
ブロック重量	t	54.56	84.74	95.96	235.25	
均しコンクリート	m ³	0.57	0.86	0.96	2.385	
均しコンクリート型枠	m ²	0.68	0.87	0.94	2.49	

間詰コンクリート集計表

工種	単位	数量	備考
コンクリート	m ³	1.11	陸上
コンクリート	m ³	7.37	水中
型枠	m ²	2.03	陸上
型枠	m ²	5.59	水中
漏洩防止シート	m ²	1.53	
目地材	m ²	20.20	瀝青質系,t=20mm
ケレン清掃	m ²	34.84	

仮設工集計表

工種	単位	数量	備考
枠組足場	掛m ²	141	

土工集計表

工種	単位	数量	備考
基面整正	m ²	48	

1.上段ブロック

(1)コンクリート

$$A = 3.60 \times 2.40 - 1 \div 2 \times 0.18 \times (0.38 + 0.48) - 1 \div 2 \times 0.20 \times (0.40 + 0.50) = 8.473 \text{ m}^2$$
$$V = 8.473 \times 2.80 = 23.724 \text{ m}^3$$

(2)型枠

$$a_1 = 8.473 \times 2 + 2.40 \times 2.80 \times 2 = 30.386 \text{ m}^2$$
$$a_2 = \sqrt{0.18^2 + 0.05^2} \times 2 \times 2.80 = 1.046 \text{ m}^2$$
$$a_3 = (\sqrt{0.20^2 + 0.05^2} \times 2 + 0.40) \times 2.80 = 2.274 \text{ m}^2$$

$$A = 33.71 \text{ m}^2$$

(3)ルーフィング

$$A = 1.55 \times 2.80 \times 2 = 8.68 \text{ m}^2$$

(4)吊鉄筋 (設計図より)

$$\phi 38 \times 2650 \text{ L} \quad w = 94 \text{ kg}$$

(5)ブロック重量

$$W = 23.72 \times 2.3 = 54.56 \text{ t}$$

(6)均しコンクリート

$$V = 3.80 \times 3.00 \times 0.05 = 0.57 \text{ m}^3$$

(7)均しコンクリート型枠

$$A = (3.80 \times 2 + 3.00 \times 2) \times 0.05 = 0.68 \text{ m}^2$$

2.中段ブロック

(1)コンクリート

$$A = 5.50 \times 2.40 + 1 \div 2 \times 0.18 \times (0.38 + 0.48) - 1 \div 2 \times 0.20 \times (0.40 + 0.50) = 13.187 \text{ m}^2$$
$$V = 13.187 \times 2.80 - 0.40^2 \times 0.25 \times 2 = 36.844 \text{ m}^3$$

(2)型枠

$$a_1 = 13.187 \times 2 + 2.40 \times 2.80 \times 2 = 39.814 \text{ m}^2$$
$$a_2 = 1.046 + 2.274 + 0.40 \times 0.25 \times 4 \times 2 = 4.120 \text{ m}^2$$

$$A = 43.93 \text{ m}^2$$

(3)ルーフィング

$$A = 2.50 \times 2.80 \times 2 = 14.00 \text{ m}^2$$

(4)吊鉄筋 (設計図より)

$$\phi 50 \times 3300 \text{ L} \quad w = 203 \text{ kg}$$

(5)ブロック重量

$$W = 36.844 \times 2.3 = 84.74 \text{ t}$$

(6)均しコンクリート

$$V = 5.70 \times 3.00 \times 0.05 = 0.86 \text{ m}^3$$

(7)均しコンクリート型枠

$$A = (5.70 \times 2 + 3.00 \times 2) \times 0.05 = 0.87 \text{ m}^2$$

3. 下段ブロック

(1)コンクリート

$$A = 6.20 \times 2.40 + 1 \div 2 \times 0.18 \times (0.38 + 0.48) = 14.957 \text{ m}^2$$

$$V = 14.957 \times 2.80 - 0.40^2 \times 0.25 \times 4 = 41.720 \text{ m}^3$$

(2)型 枠

$$a_1 = 14.957 \times 2 + 2.40 \times 2.80 \times 2 = 43.354 \text{ m}^2$$

$$a_2 = 1.046 + 0.40 \times 0.25 \times 4 \times 4 = 2.646 \text{ m}^2$$

$$A = 46.00 \text{ m}^2$$

(3)ルーフィング

$$A = 6.20 \times 2.80 = 17.36 \text{ m}^2$$

(4)吊鉄筋 (設計図より)

$$\phi 60 \times 3600 \text{ L} \quad w = 320 \text{ kg}$$

(5)ブロック重量

$$W = 41.720 \times 2.3 = 95.96 \text{ t}$$

(6)均しコンクリート

$$V = 6.40 \times 3.00 \times 0.05 = 0.96 \text{ m}^3$$

(7)均しコンクリート型枠

$$A = (6.4 \times 2 + 3.00 \times 2) \times 0.05 = 0.94 \text{ m}^2$$

4. 足場工

(1)枠組足場

$$A = (5.1 \times 2 + 3.8) \times 2.4 + (15.2 \times 2 + 3.8 \times 3) \times 2.58 = 141.44 \text{ 掛m}^2$$

5. 基面整正

(1)基面整正

$$A = 3.80 \times 3.00 + 5.70 \times 3.00 + 6.40 \times 3.00 = 47.70 \text{ m}^2$$

6. 間詰コンクリート

(1-1)コンクリート(陸上D.L+0.45以上)

$$V = 1 \times 0.42 \times 2.64 = 1.11 \text{ m}^3$$

(1-2)コンクリート(水中)

$$V = (0.45 + 6.2) \times 0.42 \times 2.64 = 7.37 \text{ m}^3$$

(2-1)型 枠(陸上)

$$A = 0.42 \times 1 \times 2 + 0.45 \times 2.64 = 2.03 \text{ m}^2$$

(2-1)型 枠(水中)

$$A = (0.45 + 6.2) \times 0.42 \times 2 = 5.59 \text{ m}^2$$

(3)漏洩防止シート

$$A = 0.42 \times 2.64 + 0.42 \times 2 \times 0.5 = 1.53 \text{ m}^2$$

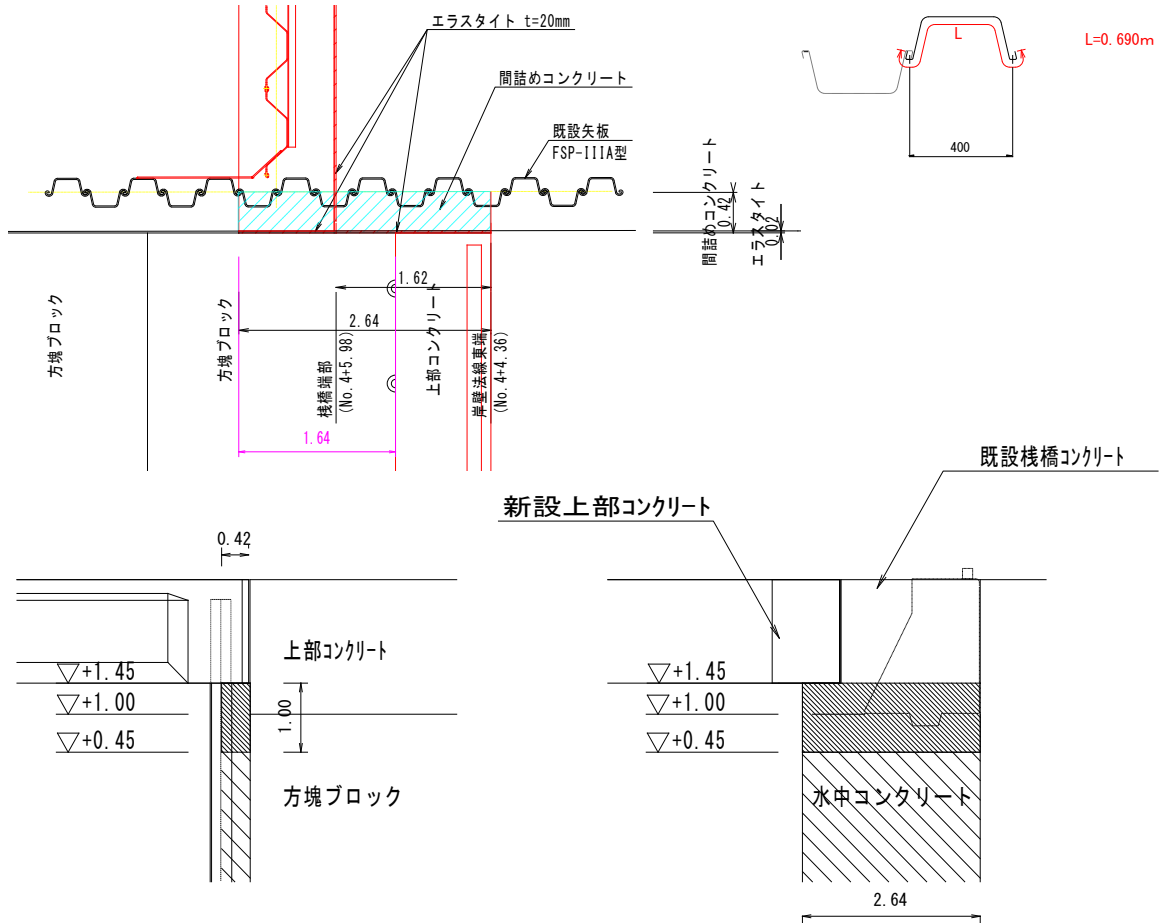
(4)伸縮目地

$$A = (1.45+6.20) \times 2.64 = 20.20 \text{ m}^2$$

(5)ケレン清掃

$$A = 0.690 \times 6.6 \times 7.65 = 34.84 \text{ m}^2$$

矢板詳細 1/20



2.3.上部工

集計表(No. 4+4.4~No. 6+0.05m)

工種	単位	標準部	異形部	取合部		水中コンクリート部	合計	備考
				ケーソン部	方塊ブロック部			
スパン数	個	2	1	1	1	1	6	
支保	m	12.050	16.500	4.550	2.950		48.100	
コンクリート	m ³	27.535	34.840	10.758	7.430	0.304	108.402	18-8-40BB
型枠	m ²	46.53	58.32	17.90	11.88	0.41	181.570	
妻型枠	m ²	2.22	2.25	2.36	2.52	0.68	12.250	
目地材	m ²	2.22	2.25	2.36	2.52	—	11.570	

1.標準部 (L=12.05m) 1スパン当り

(1)コンクリート

$$a_1 = 1.00 \times 1.80 + 1 \div 2 \times 0.65 \times 1.30 = 2.223 \text{ m}^2$$

$$a_2 = 1 \div 2 \times 0.65 \times (0.50 + 1.80) = 0.748 \text{ m}^2$$

$$V = 2.223 \times 12.05 + 0.748 \times 1.00 = 27.535 \text{ m}^3$$

(2)型枠

$$\ell = 1.80 + 0.50 \sqrt{0.65^2 + 1.30^2} = 3.75 \text{ m}$$

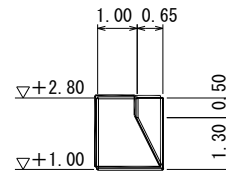
$$A = 3.75 \times 11.05 + 1.80 \times 1.00 \times 2 + 0.748 \times 2 = 46.53 \text{ m}^2$$

(3)妻型枠

$$A = 2.22 \text{ m}^2$$

(4)目地材

$$A = 2.22 \text{ m}^2$$



2.異形部 (L=11.60m) 1スパン当り

(1)コンクリート

$$v_1 = \frac{1.00 \times 1.83 + 1 \div 2 \times 0.665 \times 1.33}{\text{平均高} \quad \text{平均幅} \quad \text{平均高}} \times 4.9 = 11.134 \text{ m}^3$$

$$V = 2.223 \times 9.95 + 0.748 \times 1.00 + 1 \div 6 \times 0.65 \times 1.30 \times (2 \times 1.00 + 1.65) + 1.00 \times 0.50 \times 0.65 + 11.134 = 34.840 \text{ m}^3$$

(2)型枠

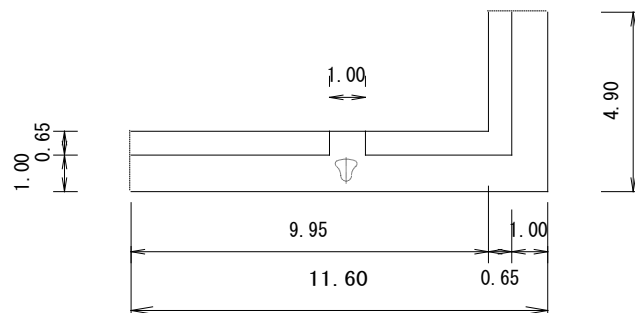
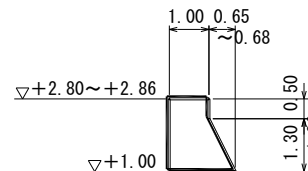
$$A = 3.75 \times (8.95 + 0.65) + 1.80 \times 1.00 \times 2 + 0.748 \times 2 + 1.80 \times 1.00 + 1.83 \times 4.90 + (0.50 \sqrt{0.665^2 + 1.33^2}) \times 3.25 = 58.32 \text{ m}^2$$

(3)妻型枠

$$A = 1 \div 2 \times (1.00 \times 1.83 + 1 \div 2 \times 0.665 \times 1.33 + 2.2) = 2.25 \text{ m}^2$$

(4)目地材

$$A = 2.25 \text{ m}^2$$



3.護岸1 ケーソン部 (L=4.55m) 1スパン当り

(1)コンクリート

$$a_1 = 1.00 \times 1.86 + 1 \div 2 \times 0.68 \times 1.36 = 2.322 \text{ m}^2$$

$$a_2 = 1.00 \times 1.91 + 1 \div 2 \times 0.705 \times 1.41 = 2.407 \text{ m}^2$$

$$V = 1 \div 2 \times (2.322 + 2.407) \times 4.55 = 10.758 \text{ m}^3$$

(2)型 枠

$$l_1 = 1.86 + 0.50 \sqrt{0.68^2 + 1.36^2} = 3.881 \text{ m}$$

$$l_2 = 1.91 + 0.50 \sqrt{0.705^2 + 1.41^2} = 3.986 \text{ m}$$

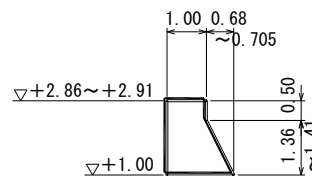
$$A = 1 \div 2 \times (3.881 + 3.986) \times 4.55 = 17.90 \text{ m}^2$$

(3)妻型枠

$$A = 1 \div 2 \times (2.322 + 2.407) = 2.36 \text{ m}^2$$

(4)目地材

$$A = 2.36 \text{ m}^2$$



4.護岸1 方塊ブロック部 (L=2.95m) 1スパン当り

(1)コンクリート

$$a_1 = 2.407 \text{ m}^2$$

$$a_2 = 1.00 \times 1.95 + 1 \div 2 \times 0.725 \times 1.45 = 2.476 \text{ m}^2$$

$$a_3 = 1 \div 2 \times (0.38 + 0.48) \times 0.15 = 0.077 \text{ m}^2$$

$$V = \{1 \div 2 \times (2.407 + 2.476) + 0.077\} \times 2.95 = 7.430 \text{ m}^3$$

(2)型 枠

$$l_1 = 3.986 \text{ m}$$

$$l_2 = 1.95 + 0.50 \sqrt{0.725^2 + 1.45^2} = 4.071 \text{ m}$$

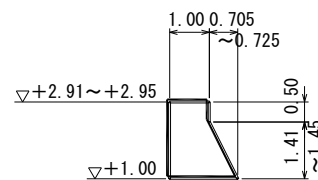
$$A = 1 \div 2 \times (3.986 + 4.071) \times 2.95 = 11.88 \text{ m}^2$$

(3)妻型枠

$$A = 1 \div 2 \times (2.407 + 2.476) + 0.077 = 2.52 \text{ m}^2$$

(4)目地材

$$A = 2.52 \text{ m}^2$$



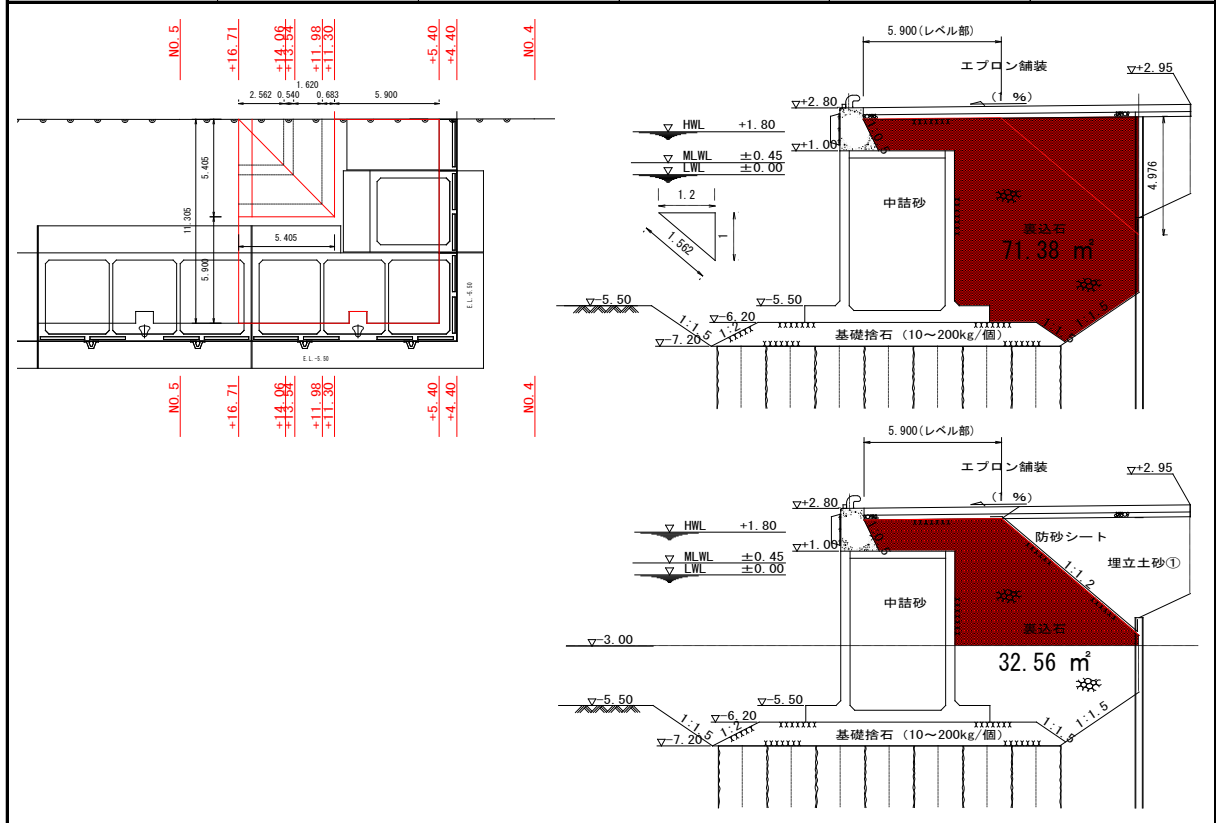
3.裏込工

集計表

工 種		単位	数 量	摘 要
裏込石		m ³	1595.41	
裏込石均し	レベル部		m ²	270.10
	斜 部	陸 上	m ²	35.46
		陸上潮待ち	m ²	78.24
		水中潮待ち		24.56
		水 中	m ²	123.20
防砂シート				
		陸 上	m ²	134.88
		水 中	m ²	174.77
埋立土砂①		m ³	668.31	
裏埋土①		m ³	700.07	
覆 土		m ³	362.79	
土砂投入		m ³	53.50	

裏込石

位置	距離	断面積		平均	体積		摘要
		法長	法長		面積	面積	
No. 4 + 4.4	—	71.4	—	—	—	—	
No. 4 + 11.3	6.9	71.4	71.38	71.38	492.52		
No. 4 + 11.3	—	71.4	—	—	—		
No. 4 + 16.7	5.4	71.4	71.38	71.38	385.45		
No. 4 + 16.7	—	32.6	—	—	—		
No. 5	3.3	32.6	51.97	51.97	171.50		
No. 6	20.0	32.6	32.56	32.56	651.20		
+ 6.1	6.1	32.6	32.56	32.56	198.62		
+ 8.1	2.0	0.0	16.28	16.28	32.72		
端部構造物控除							
上部工						-20.49	
ケーソン躯体						-163.58	
方塊ブロック躯体						-102.82	
係船柱拡幅部	$-1 \div 2 \times 0.65 \times 1.30 \times 1.00 \times 3$					-1.27	
四角錐部控除	$5.405 \times (11.305 - 5.9) \times 4.976 \div 3$					-48.46	
合計						1595.41	m ³



裏込石均し

位置	距離	断面積		平均	体積		摘要
		法長	法長		面積	面積	
レベル部							
+ 5.4	—			—		—	
No. 4 + 16.7	11.3					97.94	裏込石均し(隅角部)参照
+ 16.7'	—		5.9			—	
No. 5	3.3		5.9	5.90		19.47	
No. 6	20.0		5.9	5.90		118.00	
+ 6.1	6.1		5.9	5.90		35.99	
係船柱拡幅部	-0.65×1.00×2					-1.30	
合計						270.10	m ²
陸上部							
+ 11.3	—			—		—	
No. 4 + 12.0	0.7					9.00	裏込石均し(隅角部)参照
+ 16.7'	—		0.9			—	
No. 5	3.3		0.9	0.90		2.97	
No. 6	20.0		0.9	0.90		18.00	
+ 6.1	6.1		0.9	0.90		5.49	
合計						35.46	m ²
陸上潮待ち部							
+ 12.0	—			—		—	
No. 4 + 16.7	4.7					16.50	裏込石均し(隅角部)参照
+ 16.7'	—		2.1			—	
No. 5	3.3		2.1	2.10		6.93	
No. 6	20.0		2.1	2.10		42.00	
+ 6.1	6.1		2.1	2.10		12.81	
合計						78.24	m ²
水中潮待ち部							
+ 13.5	—			—		—	
No. 4 + 16.7	3.2					3.98	裏込石均し(隅角部)参照
+ 16.7'	—		0.7			—	
No. 5	3.3		0.7	0.70		2.31	
No. 6	20.0		0.7	0.70		14.00	
+ 6.1	6.1		0.7	0.70		4.27	
合計						24.56	m ²
水中部							
+ 14.1	—			—		—	
No. 4 + 16.7	2.6					8.54	裏込石均し(隅角部)参照
+ 16.7'	—		3.9			—	
No. 5	3.3		3.9	3.90		12.87	
No. 6	20.0		3.9	3.90		78.00	
+ 6.1	6.1		3.9	3.90		23.79	
合計						123.20	m ²

防砂シート

位置	距離	断面積		平均	体積		摘要
		法長	法長		面積	面積	
陸上部							
+ 11.3	—			—		—	
No. 4 + 12.0	0.7					24.98	防砂シート(隅角部)参照

+ 16.7'	—	3.5		—	
No. 5	3.3	3.5	3.50	11.55	
No. 6	20.0	3.5	3.50	70.00	
+ 8.1	8.1	3.5	3.50	28.35	
合計				134.88	m ²
水中部					
+ 14.1	—		—	—	
No. 4 + 16.7	2.6			14.63	防砂シート(隅角部)参照
+ 16.7'	—	5.1		—	
No. 5	3.3	5.1	5.10	16.83	
No. 6	20.0	5.1	5.10	102.00	
+ 8.1	8.1	5.1	5.10	41.31	
合計				174.77	m ²

埋立土砂

位置	距離	断面積		体積	摘要
		法長	平均		
No. 4 + 13.5	—		—	—	
+ 16.7	3.2			17.00	四角錐 $V=3.2*3.2*4.98 \div 3$
+ 16.7'	—	20.8		—	
No. 5	3.3	20.8	20.80	68.64	
No. 6	20.0	20.7	20.75	415.00	
+ 8.1	8.1	20.7	20.70	167.67	
合計				668.31	m ²

裏埋土

No. 4 + 7.0	—		—	—	
+ 16.7	8.9	14.3	14.30	127.41	
+ 16.7'	—	17.2		—	
No. 5	3.3	17.2	17.20	56.76	
No. 6	20.0	19.0	18.10	362.00	
+ 8.1	8.1	19.0	19.00	153.90	
合計				700.07	m ²

覆土

No. 4 + 7.0	—		—	—	
+ 16.7	8.9	9.0	9.00	80.19	
+ 16.7'	—	9.0		—	
No. 5	3.3	9.0	9.00	29.70	
No. 6	20.0	9.0	9.00	180.00	
+ 8.1	8.1	9.0	9.00	72.90	
合計				362.79	m ²

4.鋼矢板工

集計表

工種	単位	数量	摘要
鋼矢板	kg	12701	
鋼矢板打設 打設長L=8.98m	枚	14.00	
防食工 重防食処理	m ²	29.40	
腹起し 鋼矢板腹起し取付	m	12.00	
[-200x80x7.5x11	kg	295.20	
PL-t=9mm	kg	39.56	
M16ボルト8T 首下65mm	本	60.00	
M16ナット	個	60.00	
平座金M16用	枚	60.00	
添接プレート PL-t=12mm	kg	670.70	
添接プレート溶接 脚長8mm	m	6.60	

5.上部工(東護岸端部止)

集計表

工種	単位	数量	摘要
支保組立	m	13.50	
型枠 側面(木製型枠)	m ²	20.25	
型枠 妻、底面(木製型枠)	m ²	11.10	
鉄筋加工組立 D13,SD345	kg	566	
現場溶接 鋼板+棒鋼	m	11.00	
目地材 瀝青質系,t=20mm	m ²	21.78	
コンクリート 24-12-20(25)BB	m ³	20.25	
基礎碎石 RC-40,t=20cm	m ²	6.75	

6.付属工

集計表

工種		単位	数量	摘要
係船曲柱 設置		基	3	250kN型
係船曲柱 塗装		基	3	250kN型
防舷材		個	6	400H×1100L
コーナー保護材		m	48.0	
車止め	L=2.0	m	22.0	2.0m×11
	L=2.5	m	15.0	2.5m×6
	計	m	37.0	

7.構造物撤去工

集計表

■ベースコンクリート

工種	単位	数量	摘要
取壊し工 ベースコンクリート	式	1	
コンクリート取壊し	m3	9	無筋構造物
ガラ運搬費	m3	9	
処分費 無筋コンクリート	m3	9	

■既設岸壁(県単)

工種	単位	数量	摘要
取壊し工	式	1	
コンクリート取壊し	m3	239	鉄筋構造物
コンクリート取壊し	m3	1	無筋構造物
係船曲柱撤去	基	0	〃
ガラ運搬費	m3	239	鉄筋構造物
ガラ運搬費	m3	1	無筋構造物
処分費	m3	239	鉄筋構造物
処分費	m3	1	無筋構造物
撤去工			
防舷材撤去	基	2	
廃プラスチック処分	t	0.9	

ベースコンクリート数量計算

【ケースン】

・ベースコンクリート (岸壁両端部)

幅(m)	8.1			
長さ(m)	11.75			
切欠控除	9.825			
面積(m ²)	85.35			
厚さ(mm)	50			
ベースコンクリート(m ³)	85.35	×	0.05	= <u>4.268</u>

・ベースコンクリート (岸壁1)

幅(m)	8.1			
長さ(m)	4.7			
面積(m ²)	38.07			
厚さ(mm)	50			
ベースコンクリート(m ³)	38.07	×	0.05	= <u>1.904</u>

ベースコンクリートの長さ及び幅は、本体底版の長さ及び幅の+20cm(両側に10cmずつ)

【方塊ブロック】

・ベースコンクリート (上段)

幅(m)	3			
長さ(m)	3.8			
面積(m ²)	11.4			
厚さ(mm)	50			
ベースコンクリート(m ³)	11.4	×	0.05	= <u>0.57</u>

・ベースコンクリート (中段)

幅(m)	3			
長さ(m)	5.7			
面積(m ²)	17.1			
厚さ(mm)	50			
ベースコンクリート(m ³)	17.1	×	0.05	= <u>0.855</u>

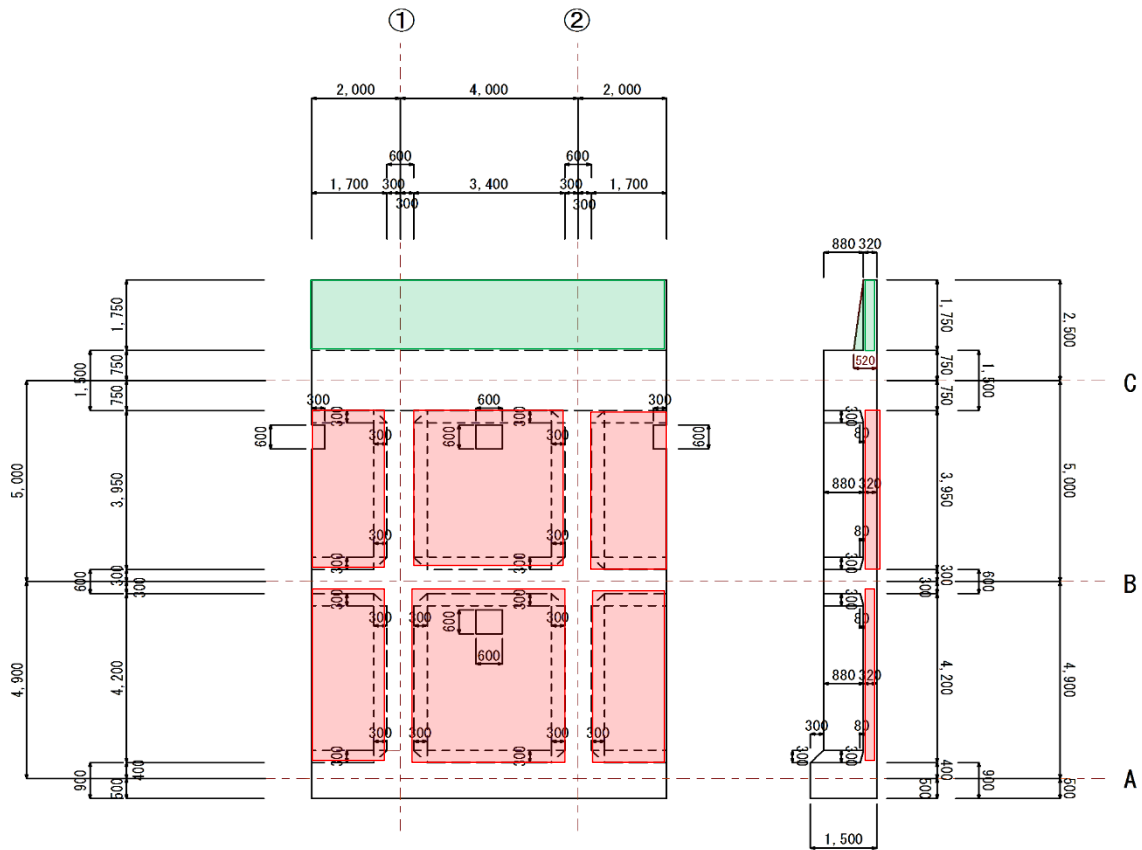
・ベースコンクリート (下段)

幅(m)	3			
長さ(m)	6.4			
面積(m ²)	19.2			
厚さ(mm)	50			
ベースコンクリート(m ³)	19.2	×	0.05	= <u>0.96</u>

計

V= 8.557

1) コンクリート取壊し数量計算書



上図面より

スラブ厚

0.32

1.床板

記号	w	L	t	=	
	6.8	× 8.15	× 0.32	=	17.73
	8	× 1.75	× 0.42	=	5.88
合計					23.61

(0.32+0.52)/2

2.梁

記号	w	L	t	=	
A通り	0.9	× 8	× 1.5	=	10.80
B通り	0.6	× 8	× 1.2	=	5.76
C通り	1.5	× 8	× 1.2	=	14.40
①A-B	0.6	× 4.2	× 1.2	=	3.02
①B-C	0.6	× 3.95	× 1.2	=	2.84
②A-B	0.6	× 4.2	× 1.2	=	3.02
②B-C	0.6	× 3.95	× 1.2	=	2.84
合計					42.70

3.ハンチ部(梁スラブ接合)

記号	w	h	L	=	
A通り	0.3	× 0.08	× 0.5	× 5.6	= 0.067
A通り	0.3	× 0.3	× 0.5	× 1.2	= 0.054
B通り1	0.3	× 0.08	× 0.5	× 5.6	= 0.067
B通り2	0.3	× 0.08	× 0.5	× 5.6	= 0.067
C通り	0.3	× 0.08	× 0.5	× 5.6	= 0.067
①通り1	0.3	× 0.08	× 0.5	× 6.95	= 0.083
①通り2	0.3	× 0.08	× 0.5	× 6.95	= 0.083
②通り1	0.3	× 0.08	× 0.5	× 6.95	= 0.083
②通り2	0.3	× 0.08	× 0.5	× 6.95	= 0.083
合計					0.654

4.ハンチ部(梁梁交差)

記号									
A通り1	0.3	×	0.3	×	0.88	×	1	=	0.079
A通り2	0.3	×	0.3	×	0.88	×	1	=	0.079
B通り1	0.3	×	0.3	×	0.88	×	2	=	0.158
B通り2	0.3	×	0.3	×	0.88	×	2	=	0.158
C通り1	0.3	×	0.3	×	0.88	×	1	=	0.079
C通り2	0.3	×	0.3	×	0.88	×	1	=	0.079
合計									0.632

5.開口部控除

a	b	t	箇所	
0.6	×	0.6	×	0.32
				× (2箇所+0.5箇所×2)
				3 = 0.3456

1ブロック当り コンクリート取壊し量 V= 67.2464 m3 -①

総数 4ブロック コンクリート取壊し量 V= ① × 4 = 268.99m3

過年度工事にて取壊し数量

床版部

w	L	t	開口部	
8.00	×	12.00	×	0.32 - 0.35 = 30.37m3
(0.52 - 0.32)	×	1.75 ÷ 2	×	8.00 = 1.40m3

31.77m3

車止め

w	h	L	個数 n	
0.15	×	0.15	×	1.50 × 16 = 0.54m3
0.15	×	0.15	×	0.7 × 3 = 0.05m3
0.50	×	0.15	×	(5.60 + 2.30) = 0.59m3

1.18m3

合計 268.99m3 - 31.77m3 + 1.18m3 = 238.40m3

8.雑工

集計表

■現場鋼材切断工

工種	単位	数量	摘要
現場鋼材切断 水中切断	m	45	鋼矢板(t=13.1mm)
現場鋼材切断 陸上切断	m	11	鋼矢板(t=13.1mm)
現場鋼材切断 水中切断	m	13	鋼管杭(φ 500,t=12mm)
現場鋼材切断 陸上切断	m	25	鋼管杭(φ 500,t=12mm)
スクラップ処分	t	14.3	へび-H2

3) 現場切断工(鋼管杭)数量計算書

a) 切断延長, 鋼材重量

・水中酸素アーク切断

切断長 $L = \pi * D * N = 3.14 * 0.50 * 8 =$

12.56m

・陸上(ガス)切断長

切断長 $L = \pi * D * N = 3.14 * 0.50 * 16 =$

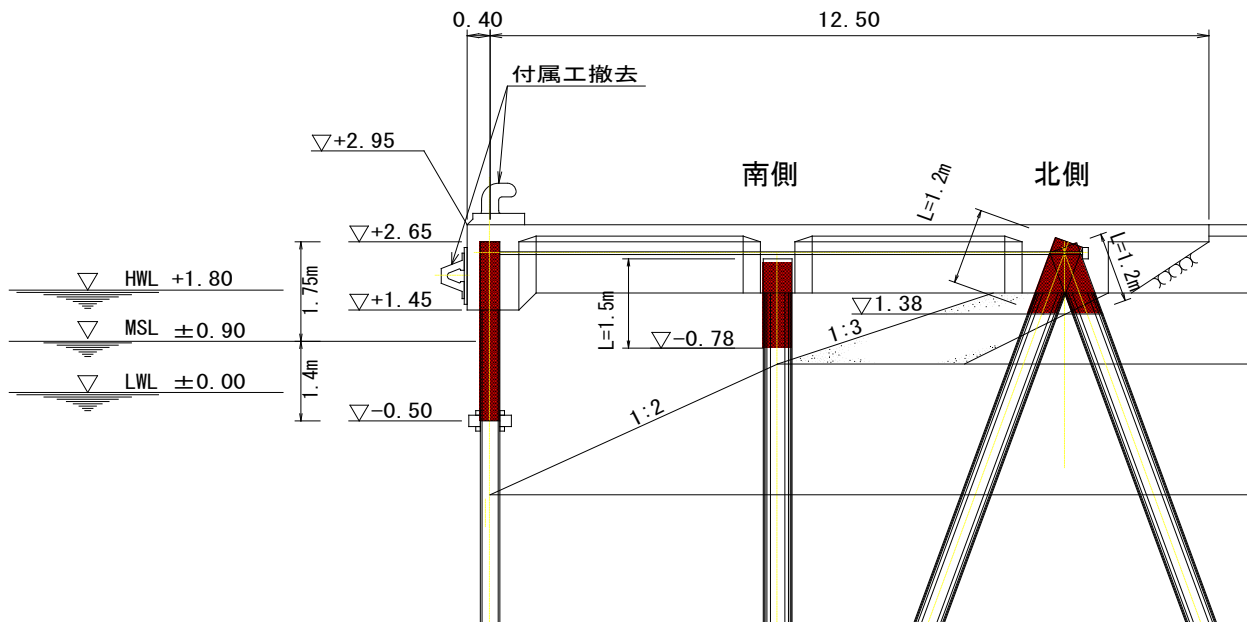
25.12m

別紙平面図及び断面図・鋼管杭寸法・断面性能表より、鋼管杭撤去重量は下表のとおり

杭番号	切断高	H1	L1	規格・寸法	単位重量(kg)	1本当たり重量(kg)	累計重量(kg)	摘要
南側	1	0.78	2.28	1.50	φ 500、t=12mm	144	216	216
	2	0.78	2.28	1.50	φ 500、t=12mm	144	216	432
	3	0.78	2.28	1.50	φ 500、t=12mm	144	216	648
	4	0.78	2.28	1.50	φ 500、t=12mm	144	216	864
	5	0.78	2.28	1.50	φ 500、t=12mm	144	216	1080
	6	0.78	2.28	1.50	φ 500、t=12mm	144	216	1296
	7	0.78	2.28	1.50	φ 500、t=12mm	144	216	1512
	8	0.78	2.28	1.50	φ 500、t=12mm	144	216	1728
北側	1	1.38	2.58	1.20	φ 500、t=12mm	144	173	173
	2	1.38	2.58	1.20	φ 500、t=12mm	144	173	346
	3	1.38	2.58	1.20	φ 500、t=12mm	144	173	519
	4	1.38	2.58	1.20	φ 500、t=12mm	144	173	692
	5	1.38	2.58	1.20	φ 500、t=12mm	144	173	865
	6	1.38	2.58	1.20	φ 500、t=12mm	144	173	1038
	7	1.38	2.58	1.20	φ 500、t=12mm	144	173	1211
	8	1.38	2.58	1.20	φ 500、t=12mm	144	173	1384
	9	1.38	2.58	1.20	φ 500、t=12mm	144	173	1557
	10	1.38	2.58	1.20	φ 500、t=12mm	144	173	1730
	11	1.38	2.58	1.20	φ 500、t=12mm	144	173	1903
	12	1.38	2.58	1.20	φ 500、t=12mm	144	173	2076
	13	1.38	2.58	1.20	φ 500、t=12mm	144	173	2249
	14	1.38	2.58	1.20	φ 500、t=12mm	144	173	2422
	15	1.38	2.58	1.20	φ 500、t=12mm	144	173	2595
	16	1.38	2.58	1.20	φ 500、t=12mm	144	173	2768

鋼材重量(鋼管杭) =

4.5 t



9.仮設工

集計表

名 称	形状・寸法	単位	数 量	適 用
水質汚濁防止膜	φ 300、高さ5.0m	m	80	単独フロート
大型土のう設置・撤去		袋	158	
土砂等運搬	小勝島⇄現場	m3	158	往路、復路
処分費 廃プラスチック	2.3kg×158袋	t	0.36	2.3kg/袋

